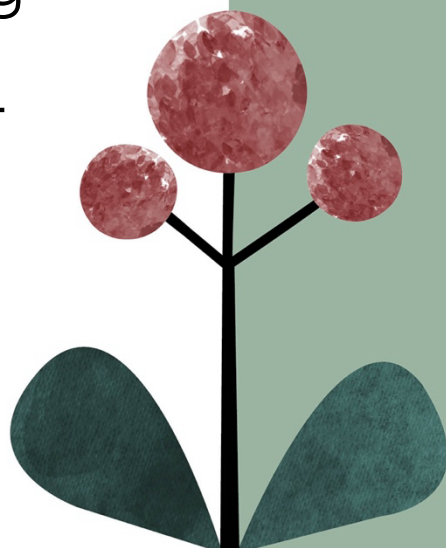


# Jaarverslag ASVO 2024



*Opgesteld door M. Laumans*

*Directeur-bestuurder*

Paraaf voor identificatie-  
doeleinden

8Elements  
with 8 elements

# Inhoudsopgave

<b>Voorwoord</b>	<b>3</b>
<b>1. De schoolorganisatie</b>	<b>4</b>
Profiel	4
Organisatie	7
<b>2. Verantwoording van het beleid</b>	<b>13</b>
2.1 Onderwijs & Kwaliteit	13
2.2 Personeel & Professionalisering	20
2.3 Huisvesting & Facilitaire zaken	22
2.4 Financieel beleid	24
2.5 Continuïteitsparagraaf	27
<b>3. Verantwoording van de financiën</b>	<b>30</b>
3.1 Ontwikkelingen in meerjarig perspectief	30
3.2 Staat van baten en lasten en balans	31
3.3 Financiële positie	39
<b>4. Verslag intern toezicht</b>	<b>41</b>
<b>5. Samengevoegde jaarrekening</b>	<b>48</b>
<b>6. Enkelvoudige jaarrekening</b>	<b>71</b>

## Voorwoord

Welkom bij het bestuursverslag 2024 van de Amsterdamse School voor Opvoeding en Onderwijs (ASVO). Dit verslag biedt een overzicht van de ontwikkelingen in 2024 en blikt terug en vooruit op ons onderwijs, personeelsbeleid, faciliteiten en financiën.

Het afgelopen jaar hebben we de implementatie van 'handelingsgericht werken' (HGW) verder doorgezet. Deze aanpak sluit aan bij de werkwijze van het Samenwerkingsverband Amsterdam-Diemen (SWV) en vormt de basis van onze ondersteuningsstructuur. Met HGW willen we het onderwijs nog beter afstemmen op de individuele behoeften van onze leerlingen. De komende jaren zullen we deze benadering verder verdiepen en verankeren.

Daarnaast zijn we begonnen met het formuleren van onderwijsplannen per vakgebied, gekoppeld aan onze visie en ambities. Dankzij een stabiel team van leerkrachten konden we het kwaliteitsniveau van ons onderwijs behouden. Het team werd versterkt met twee zij-instromers, die met intensieve begeleiding worden voorbereid om zelfstandig voor de klas te staan.

In samenwerking met het hele team, en met input van leerlingen en ouders, hebben we een nieuwe strategische koers vastgesteld, die we hebben vastgelegd in een nieuw vierjarig schoolplan 2024-2028.

Ook blijven we een groeiend leerlingaantal nastreven, wat ons in staat stelt een gezond en stabiel onderwijskundige en financieel beleid te waarborgen. Dit realiseren we niet alleen door nieuwe leerlingen aan te nemen, maar ook door mogelijkheden te bieden voor instroom in de hogere klassen voor leerlingen van buitenaf die interesse hebben.

Ik wens u veel leesplezier en ben uiteraard beschikbaar voor eventuele vragen.

Marieke Laumans

Directeur-bestuurder ASVO

# 1. De schoolorganisatie

De Amsterdamse School Vereniging voor Opvoeding en Onderwijs (de ASVO) is een basisschool op algemeen bijzondere grondslag. De ASVO heeft een montessori- en een reguliere afdeling. Montessori werkt met een onderbouw, middenbouw en bovenbouw en regulier met een jaarklassensysteem.

Totaal heeft de ASVO een team van ca 40 vaste werknemers en daarnaast extern personeel.

De directeur-bestuurder is eindverantwoordelijk en geeft samen met de onderwijskundig leider dagelijks leiding aan de school. De directeur-bestuurder legt verantwoording af aan de Raad van Toezicht (RvT), welke bestaat uit 3 interne (ouders) en 2 externe leden. Daarnaast geeft de directeur-bestuurder inzage aan de medezeggenschapsraad (MR) bestaande uit leerkrachten en ouders. De ASVO heeft 6 groepen van de Montessori afdeling; 2 onderbouw groepen, 2 middenbouw- en 2 bovenbouwgroepen. De reguliere afdeling heeft 9 klassen; 3 heterogene onderbouwklassen en 6 homogene klassen van 3 t/m 8. In het nieuwe schooljaar 2025 zullen we afbouwen naar 4 onderbouw groepen

## Profiel

### Missie, visie en kernactiviteiten

#### Missie

De ASVO staat voor kwalitatief, eigentijds onderwijs. Vanuit een uitnodigende en inspirerende leeromgeving streven we naar een solide basis zodat onze leerlingen goed uitgerust de volgende stap kunnen maken.

We hechten waarde aan onze twee verschillende onderwijsconcepten binnen één organisatie.

Het team van de ASVO heeft haar missie naar onderstaande slogan vertaald:

#### **GOED VOOR ELKAAR!**

Goed: als in goed onderwijs, goede kwaliteit, goede samenwerking en goede zorg.

Elkaar: als in samen met de ouders, de kinderen, personeel en externen.

*Daarmee hebben we het goed voor elkaar en zijn we goed voor elkaar.*

#### Visie

Met ons onderwijs dagen wij leerlingen uit om zich optimaal te ontwikkelen. De school leert elk kind zijn of haar capaciteiten en talenten te ontdekken, te ontwikkelen en zo goed mogelijk te benutten. Dit doen wij via een breed onderwijsaanbod, niet alleen op cognitief gebied, maar ook op gebieden van samenwerking, zelfstandigheid, creativiteit, flexibiliteit en spreekvaardigheid.

### **Reguliere afdeling**

Onze missie is de leerlingen uitdagend, prikkelend en betekenisvol onderwijs te bieden. Kinderen zijn eigenaar van hun leerproces.

Dit wordt vormgegeven vanuit drie pijlers: *structuur, uitdaging en thematisch werken*.

### **Montessori afdeling**

Onze missie is dat de leerling zich kan ontwikkelen tot een zelfstandige persoonlijkheid die verantwoordelijkheid kan en wil dragen voor zichzelf, zijn omgeving en de samenleving waarvan hij deel uitmaakt.

Voor deze afdeling is het gedachtegoed van Maria Montessori daarbij de leidraad.

### **Kernwaarden**

Eigenheid – Betrokkenheid – Duidelijkheid – Openheid – Vrijheid –  
Verantwoordelijkheid

### **Strategisch koersplan**

De strategische doelen van onze school zijn gebaseerd op zowel interne als externe factoren, die zijn verzameld uit verschillende bronnen zoals resultaatoverzichten, gesprekken met verschillende stakeholders, ervaringen en instrumenten zoals SWOT-analyses, enquêtes met ouders, personeel en leerlingen, inspectieverlagen en gemeentelijke schoolrapportages.

Deze doelen zijn vastgesteld in samenwerking met het ASVO-team, de Medezeggenschapsraad (MR), de Raad van Toezicht (RvT) en de directeur-bestuurder. Ze vormen de basis voor het vierjaarlijkse schoolplan en de jaarplannen die worden opgesteld door de directeur-bestuurder in samenwerking met de onderwijskundig leider en het ASVO-team. Elk jaar worden de jaarplannen geëvalueerd.

In 2024 is er een nieuw strategisch koersplan opgesteld, het volledige plan is terug te vinden op onze website.

Op het gebied van onderwijs leggen we de nadruk op het versterken van de basisvaardigheden. Voor elke afdeling en elk vak formuleren we onze ambities, die we koppelen aan een duidelijke visie. Begrijpend lezen speelt hierbij een centrale rol, waarbij leesplezier een belangrijke factor is. Aangezien een deel van onze leerlingen meertalig wordt opgevoed, bieden we extra taalaanbod aan om deze kinderen te ondersteunen.

Daarnaast blijft de ASVO een Kunst & Cultuur profiel hebben, waarbij we volop aandacht besteden aan dit vakgebied. Alle docenten zijn getraind in Visual Thinking Strategies (VTS), en we hebben een actieve kunst- en cultuurcommissie. De komende jaren werken we aan het ontwikkelen van een gezamenlijke visie op kunst en cultuur, die we integreren in ons beleidsplan. Hierin beschrijven we hoe we kunst en cultuur structureel opnemen in ons onderwijsaanbod.

De komende jaren richten we ons extra op goed werkgeverschap. We bieden voldoende ruimte voor persoonlijke ontwikkeling en besteden aandacht aan het behoud van ons team en het aantrekken van nieuwe leerkrachten.

Op het gebied van veiligheid vernieuwen en versterken we ons beleid. Dit omvat een reeks maatregelen en protocollen om verschillende veiligheidsaspecten effectief aan te pakken. In 2025 wordt een nieuwe anti-pestcoördinator aangesteld en het pestbeleid wordt herzien. Ook wordt er een geheel nieuwe RI&E opgesteld.

Wat betreft onze financiën richten we ons op het verhogen van het leerlingaantal en kijken we kritisch naar onze uitgaven. Bewuste keuzes maken speelt hierbij een cruciale rol. We werken met een financiële cyclus. In het financieel beleidsplan wordt aangegeven hoe de financiële structuur van de school is ingebed.

### **Toegankelijkheid & toelating**

De ASVO hanteert een transparant toelatingsbeleid dat gebaseerd is op het 'stappen principe'. Hierbij geldt dat kinderen die dichterbij de school wonen, meer kans maken om aangenomen te worden. Elk kind heeft de mogelijkheid om zich in te schrijven, maar vanwege het aantal beschikbare plaatsen is er vaak een wachtlijst.

Om ouders te ondersteunen bij het maken van een weloverwogen schoolkeuze, organiseren we driemaal per jaar voorlichting en rondleidingen voor geïnteresseerde ouders. Deze voorlichting wordt indien nodig ook in het Engels gegeven. Ouders kunnen hun interesse kenbaar maken door hun kind aan te melden via een digitaal formulier op onze website.

Drie keer per jaar vindt er een plaatsingsronde plaats. Ouders van kinderen voor wie een plek beschikbaar is, ontvangen een bevestiging van plaatsing. Als er geen plek beschikbaar is, worden ouders doorverwezen naar het stedelijke toelatingssysteem van de gemeente en op onze wachtlijst geplaatst.

In ons Schoolondersteuningsprofiel (SOP) beschrijven we welke zorg we kunnen bieden aan kinderen en wat de grenzen zijn van de zorg die we kunnen bieden. Dit SOP is te vinden op onze website.

Wanneer een kind later wordt aangemeld, bijvoorbeeld vanwege een schoolwissel of verhuizing, wordt bekeken of de toelating mogelijk is.

## Organisatie

### Contactgegevens

Naam: Amsterdamse Schoolvereniging voor Opvoeding en Onderwijs

Bestuursnummer: 20970

Adres: Frederiksplein 37

Telefoonnummer: 020-6269005

E-mail: [info@asvo.nl](mailto:info@asvo.nl)

Website: [www.asvo.nl](http://www.asvo.nl)

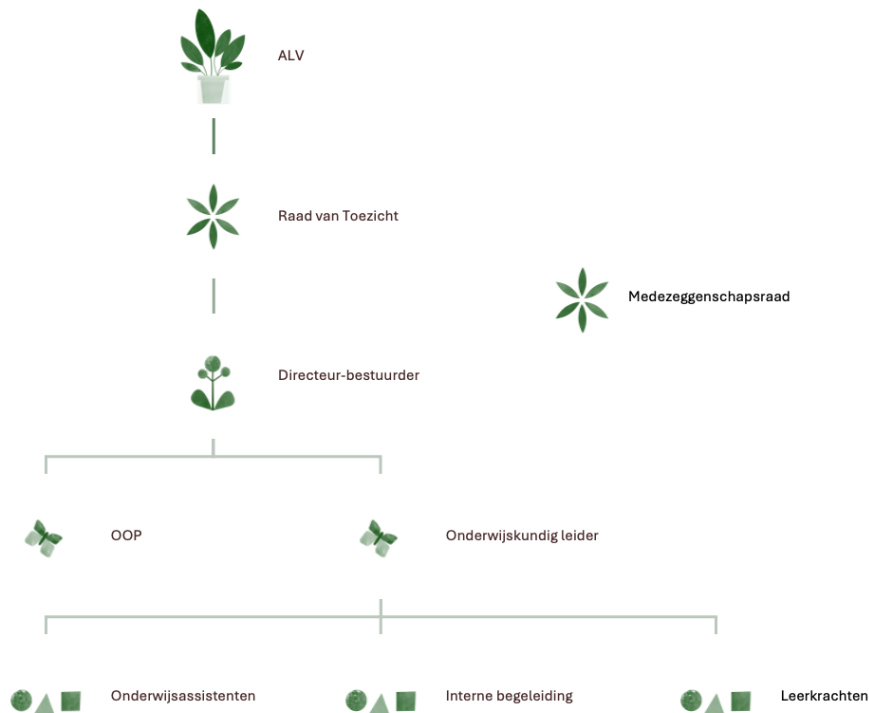
### Bestuur

Naam	Functie	Nevenfuncties betaald / onbetaald	Aandachtsgebied en / of commissies
Marieke Laumans	Directeur-bestuurder	geen	Eindverantwoordelijk/dagelijkse leiding

### Raad van Toezicht

Naam	Functie	Nevenfuncties betaald / onbetaald	Aandachtsgebied en / of commissies
Kelly Pierik	Lid RvT (ouder)	Toezichthouder	Voorzitter
Reinier van Milligen	Lid RvT	Schoolleider po/kwaliteitsmedewerker	Onderwijs
Karel Kits	Lid RvT	Gepensioneerd (voorheen rector)	Onderwijs
Frank Prillewitz (afgetreden 31-12-24)	Lid RvT (ouder)	Jurist	Juridische zaken
Lesley van Zutphen (1-2-23 toegetreden)	Lid RvT (ouder)	Investeerder & bestuurder	Financiën

## Organisatiestructuur



### De (gemeenschappelijke) medezeggenschap

Op de ASVO is een medezeggenschapsraad aanwezig. Deze bestaat uit een vertegenwoordiging van ouders (4) en personeelsleden (4) uit de twee afdelingen regulier en Montessori. De MR vergadert ongeveer 6x per jaar op basis van het jaarlijks op te stellen MR-activiteitenplan en overlegt met de directeur-bestuurder.

#### Jaarverslag MR

Het afgelopen jaar heeft de Medezeggenschapsraad (MR) weer haar best gedaan om van de ASVO de prettige en goede school te maken die het al zo lang is. Samen met de directie en de Raad van Toezicht (RvT) hebben we belangrijke onderwerpen besproken die goed zijn voor onze leerlingen en ons personeel.

Belangrijke onderwerpen waren en zijn de financiën en de meerjarenbegroting. De MR heeft uitgebreid meegekeken en advies gegeven aan de directeur-bestuurder en de RvT, en heeft vertrouwen in de genomen acties. Als MR blijven we hierop toezien middels ons adviesrecht op de jaarlijkse begroting.

De speerpunten van de MR omvatten de vier thema's: formatie, internationalisering, ondersteuning van zorgleerlingen en digitale veiligheid. We zorgen ervoor dat deze onderwerpen de verdiende aandacht en borging krijgen in de school- en jaarplannen.

Het is voor ASVO belangrijk dat het leerlingenaantal stijgt. Als MR denken we mee over hoe we dit zo goed mogelijk kunnen faciliteren.

Dank aan iedereen voor de inzet en betrokkenheid in het afgelopen jaar. Samen maken we van ASVO een fijne school waar iedereen zich thuis voelt en waar onze kinderen de beste kansen krijgen.

Met vriendelijke groet,  
Medezeggenschapsraad (MR)

### Het Pakhuis

Stichting Pakhuis de Zon is een onafhankelijke stichting waarvan het doel is dat de inkomsten ten goede komen aan de Vereniging ASVO. Dit is vastgelegd in de statuten van de stichting. De inkomsten van het Pakhuis komen uit de exploitatie van het onroerend goed. De ouderleden van de RvT van de ASVO vormen het bestuur van de stichting met eventuele aanvullende bestuursleden.

In 2024 is er een substantiële (meer dan voorgaande jaren) bijdrage geleverd aan de ASVO waarin extra is bijgedragen om het tekort in de begroting ten gevolge van het lagere leerlingenaantal dan historisch en nadelige financiële effecten van de Rijksbegroting op te vangen. Deze bijdrage wordt in 2025 gehandhaafd.

### Horizontale dialoog en verbonden partijen

#### Federatie éénpitters Amsterdam

De ASVO wordt ondersteund door extern bureau OOG Onderwijs en Jeugd (Over Onderwijs Gesproken). De ondersteuning wordt in samenhang verzorgd voor een aantal scholen met een vergelijkbaar profiel in Amsterdam Zuid en Centrum. Sinds juni 2016 hebben deze scholen zich verenigd in de federatie *éénpitters*, voorheen de naam BOVO-federatie genoemd. De belangrijkste onderdelen van de samenwerking zijn:

- ⇒ Bestuurlijke afstemming van federatie éénpitters zoals penningmeesteroverleg en voorzittersoverleg.
- ⇒ Directeuren-overleg. Een maandelijks overleg m.b.t. afstemming, signalering van Passend Onderwijs, subsidiemogelijkheden, beleidsontwikkeling, regelgeving, scholing e.d.
- ⇒ Onderlinge hulp bij personeelsproblemen, vervanging (WWZ), gezamenlijk beleid leerkrachtentekort.
- ⇒ Gezamenlijke vertegenwoordiging in beleidsraden zoals het Breed Bestuurlijk Overleg (BBO) en het Samenwerkingsverband Amsterdam-Diemen (SWV)

- ⇒ IB-netwerk; een maandelijks overleg onder voorzitterschap van de Adviseur Passend Onderwijs (APO). Een expertisecentrum voor kennisdeling en collegiale consultatie

Daarnaast heeft de federatie een gezamenlijke werkgeversfunctie:

- ⇒ De Adviseur Passend Onderwijs (APO)
- ⇒ Coördinator en begeleider zij-instromers
- ⇒ Coördinator en begeleider stagiaires

### Overige verbonden partijen:

Organisatie of groep	Beknopte omschrijving
ALV (algemene ledenvergadering)	Ouders worden bij inschrijving automatisch lid van de vereniging en vormen samen de ALV.
OOG (Onderwijs en Jeugd)	Biedt managementondersteuning en verzorgt de financiële- en personele administratie.
SWV (Samenwerkingsverband Primair Onderwijs Amsterdam-Diemen)	<p>Een samenwerkingsverband voor passend onderwijs wat bestaat uit alle schoolbesturen van de scholen voor primair onderwijs en speciaal (basis)onderwijs in Amsterdam en Diemen.</p> <p>Vanuit de federatie éénpitters woont de taakgroep elke maand het algemene overleg en de ALV bij. De federatie ontvangt een terugkoppeling hiervan. Jaarlijks evalueert de directeur van het SWV met de federatie het afgelopen jaar en kijkt naar de toekomst.</p> <p>De intern begeleiders hebben contact met het SWV bij hulpvragen en gewenste ondersteuning.</p>
BBO (Breed Bestuurlijk Overleg Amsterdam)	<p>BBO is de vereniging van schoolbesturen van het primair en speciaal onderwijs in Amsterdam. Samen werken we aan goed onderwijs voor alle kinderen in Amsterdam. Dat doen we aan de hand van verschillende thema's en projecten.</p> <p>De voorzitter van de federatie éénpitters aangesteld vanuit OOG zit het BBO-overleg bij namens de scholen en geeft terugkoppeling. Hij is tevens aanspreekpunt.</p>
OKT (Ouder Kind Team)	Het Ouder- en Kindteam Amsterdam is er voor alle kinderen, jongeren en ouders in Amsterdam. Zij bieden laagdrempelige jeugdhulp en jeugdgezondheidszorg. Hun teams bestaan uit ouder- en kind adviseurs, jeugdartsen, jeugdpsychologen en jeugdverpleegkundigen. Voor elke vraag of probleem rondom gezond opgroeien en

Organisatie of groep	Beknopte omschrijving
	opvoeden wordt de juiste expertise ingezet. IB kan ouders verwijzen.

### Klachtenbehandeling

Onze externe vertrouwenspersoon is Minke Fuijkschot. In 2024 zijn er twee vraag/klachten binnengekomen. Deze hebben 2 uur in beslag genomen.

Op onze website is de volledige klachtenbehandeling procedure weergegeven. <https://asvo.nl/onze-school/protocollen/>

### VOG

Tabel tijdige aanwezigheid verklaring omtrent het gedrag

Nieuwe VOG's in 2024	VOG aanwezig op Ingangsmoment	VOG te laat aanwezig (tussen 1 en 5 rapporteert u met '<5')	VOG niet aanwezig (tussen 1 en 5 rapporteert u met '<5')
Nieuwe medewerkers in loondienst	7	n.v.t.	n.v.t.
Nieuwe personen niet in loondienst met een VOG-verplichting			

Wij hebben onze accountant niet de opdracht gegeven om de werkzaamheden zoals opgenomen in de bijlage IV bij het Onderwijsaccountantsprotocol inzake de tijdige aanwezigheid van de VOG in 2024 uit te voeren.

### Juridische structuur

De ASVO is een vereniging. Ouders en/of verzorgers worden automatisch lid van de ASVO zodra hun kind(eren) onderwijs volgen aan de school. Dit lidmaatschap eindigt automatisch wanneer het laatste kind de ASVO verlaat. Het bestuur legt op regelmatige basis verantwoording af aan de Raad van Toezicht (RvT). Tijdens de Algemene Ledenvergadering (ALV), die jaarlijks plaatsvindt, informeert de RvT de leden, keurt zij de aan haar voorgelegde besluiten goed conform de statuten en verantwoordt zij haar toezichthoudende rol tegenover de ALV.

## Governance en functiescheiding

De ASVO onderschrijft en handelt volgens de Code Goed Bestuur PO, zoals:

- ⇒ Functiescheiding (tussen bestuur en toezicht)
- ⇒ Horizontaal verantwoording aan interne en externe stakeholders
- ⇒ Houden van een planning en control-cyclus
- ⇒ Risicomanagement
- ⇒ Hebben van een integriteitsbeleid

De ASVO zorgt voor scheiding tussen intern toezicht en bestuur. De directeur-bestuurder is eindverantwoordelijk voor de dagelijkse gang van zaken en legt verantwoording af over het gevoerde beleid aan de RvT.

De RvT is verantwoordelijk voor het intern toezicht op het dagelijks bestuur en vervult de werkgeversrol richting de directeur-bestuurder. De RvT bestond in 2024 uit 5 personen.

De verhoudingen, taakverdeling en bevoegdheden tussen de directeur-bestuurder, Raad van Toezicht en de ALV zijn vastgelegd in de statuten en verder uitgewerkt in het toezicht kader.

De verhouding tussen mannen en vrouwen is evenwichtig verdeeld waarin de bestuurder en twee leden van de RvT vrouwelijk zijn tegen 3 mannelijke leden van de Raad van Toezicht.

RvT en DB handelen in overeenstemming met de Code Goed Bestuur van de PO-raad. Er zijn geen afwijkingen op de Code Goed Bestuur.

Hyperlink: [Code Goed Bestuur \(per 1/1/21\) | PO-Raad \(poraad.nl\)](#)

## Bedrijfsvoering

Er hebben in 2024 geen significante veranderingen plaatsgevonden binnen de bedrijfsvoering van de school.

## 2. Verantwoording van het beleid

Dit hoofdstuk gaat over het gevoerde beleid op het gebied van de volgende beleidsterreinen: Onderwijs & kwaliteit, Personeel & professionalisering, Huisvesting & facilitaire zaken en Financieel beleid.

We zien onze kwaliteitszorg als een belangrijk onderdeel van ons onderwijsbeleid, het is gericht op het waarborgen en verbeteren van de kwaliteit. We ondernemen enkele activiteiten om de onderwijskwaliteit te bewaken, te evalueren en te verbeteren. Dit doen we door:

1. Evaluatie en monitoring:
  - Toetsen en beoordelingen
  - Inspecties en audits
2. Professionalisering van leerkrachten:
  - Opleidingen en bijscholing
  - Feedback en samenwerking
3. Schoolontwikkeling:
  - Visie en beleid
  - Planmatig werken
4. Leerling betrokkenheid:
  - Feedback van leerlingen en ouders
  - Leerlingvolgsystemen
5. Ouderlijke en maatschappelijke betrokkenheid:
  - Ouderbetrokkenheid
  - Samenwerking met externe partners

Onze kwaliteitszorg is een continu proces waarin verschillende stakeholders een rol spelen. Het is niet alleen een verantwoordelijkheid van de school, maar ook van leerkrachten, ouders, leerlingen en het ministerie van Onderwijs. Het doel is om een onderwijsomgeving te creëren waarin leerlingen zich optimaal kunnen ontwikkelen en waar de onderwijsresultaten op hoog niveau blijven.

### 2.1 Onderwijs & Kwaliteit

#### Onderwijskwaliteit en kwaliteitszorg

Twee keer per jaar vult de onderwijskundig leider het onderwijs dashboard in om de onderwijskwaliteit te monitoren en eventuele acties vast te leggen voor beide afdelingen. Het dashboard wordt besproken met de leerkrachten en de directeur-bestuurder.

De MR en de RvT ontvangen een beknopte versie van het dashboard met de volgende indicatoren:

1. Sociale veiligheid
2. Uitstroomgegevens: Eindtoets, behaalde referentieniveaus en adviezen
3. Vervolgsucces

#### 4. Doorstroom (versnellers en doublures)

Onderstaand model, vanuit de PO-raad, gebruiken we voor de regie op onze onderwijskwaliteit:



- Stap 1 Definiëren van ambities aangepast op onze leerling populatie, vertalen naar aandachtspunten en verbeterpunten voor de verschillende rollen in de organisatie
- Stap 2 Zicht hebben op het realiseren van de ambities
- Stap 3 Werken aan het realiseren van ambities
- Stap 4 Verantwoorden

Het bovenstaand model is gebruikt om het dashboard onderwijskwaliteit voor de ASVO-vorm te geven. We kijken hierbij naar de volgende 3 kernvragen:

1. Leren leerlingen genoeg?
2. Krijgen ze goed les?
3. Zijn ze veilig?

De ASVO houdt zicht op deze kernvragen o.a. aan de hand van de volgende meetinstrumenten en gebieden:

Leerlingvolgsysteem	2x per jaar vanaf groep 3
Sociale veiligheid	<p>Leerlingen:</p> <ul style="list-style-type: none"> <li>- 1x per jaar vanaf groep 6 (welbevinden en sociale veiligheid)</li> <li>- 1x per 2 jaar vanaf groep 6 (DUO leerling onderzoek)</li> </ul> <p>Leerkrachten:</p> <ul style="list-style-type: none"> <li>- 1x per jaar vanaf groep 3</li> </ul>

Doorstroomtoets en behaalde referentieniveaus	1x per jaar groep 8
Adviezen VO	1x per jaar
Vervolgsucces	1x per jaar (3 jaar na verlaten basisschool)
Doublures en versnellers	1x per jaar

De data die gebruikt worden om de onderwijskwaliteit te monitoren worden op verschillende niveaus geanalyseerd.

### Doelen en resultaten

Om een consistente leerlijn te waarborgen en de onderwijskwaliteit te verbeteren, is de school in 2024 actief bezig geweest met het ontwikkelen van onderwijsplannen voor de basisvaardigheden op beide afdelingen. In deze plannen worden specifieke ambities en doelstellingen op het gebied van het curriculum vastgelegd, afgestemd op de behoeften van onze leerlingen. Daarnaast wordt beschreven welke leermiddelen we gebruiken en hoe we differentiëren om aan de diverse leerbehoeften tegemoet te komen. Deze onderwijsplannen worden twee keer per jaar herzien op basis van de toets resultaten. In 2025 zullen de plannen verder worden ontwikkeld en geïmplementeerd.

Daarnaast stond 2024 in het teken van Handelingsgericht Werken (HGW). Het Handboek Ondersteuning is opgesteld met als uitgangspunt de ondersteuningsniveaus van de piramide, zoals vastgesteld door het Samenwerkingsverband (SWV). Het primaire doel is om te kijken naar de specifieke onderwijsbehoeften van onze leerlingen. Deze benadering zal de komende jaren verder worden geïntegreerd.

### Overige ontwikkelingen

Op 1 januari 2024 is een nieuwe onderwijskundig leider gestart. In eerste instantie gaf deze onderwijsinhoudelijk leiding aan beide afdeling. In juni 2024 heeft de directeur-bestuurder de leiding aan het Montessori team overgenomen vanwege de onderwijsinhoudelijke achtergrond van de directeur-bestuurder. Overige directietaken zijn verdeeld onder beide, zoals de schoonmaak van het gebouw, veiligheid en participatie in het Wijkoverleg Centrum.

In 2024 zijn we verdergegaan met het leesoffensief om het leesplezier te bevorderen en begripend lezen te verbeteren. De ASVO is een samenwerking aangegaan met de Openbare Bibliotheek van Amsterdam. Onze schoolbibliotheek is herzien en opnieuw opgebouwd met een uitgebreid en actueel aanbod aan leesmateriaal. Bovendien komt er wekelijks een leesconsulent naar school om ons verder te adviseren.

In onze nieuwe schoolplannen staat verder per afdeling beschreven waar we de komende jaren op in willen zetten per afdeling.

De komende jaren zal de school het handelingsgericht werken verder implementeren. De nadruk ligt daarbij op de korte zorgcyclus en werken met de gemaakte onderwijsplannen.

Ook wordt er aandacht gegeven aan de kinderen die meer kunnen. De leerkrachten dagen deze kinderen uit in de klas binnen het reguliere lesaanbod.

### Onderwijsresultaten

De ASVO heeft een schoolweging van 21, dat is een lage weging en betekent dat de leerling populatie relatief weinig risico heeft op onderwijsachterstanden. Aan de hand van het document 'Stap voor stap naar schooleigen doelen'<sup>1</sup> zijn de volgende ambities geformuleerd. Hieronder de norm, behaalde scores en ambities uitgesplitst per vak bij deze schoolweging voor de afgelopen 3 jaar.

Regulier: Schoolambitie 1F

1F is een meetpunt en beschrijft wat leerlingen minimaal moeten kunnen op het gebied van taal en rekenen

	Landelijk gemiddelde schoolwegingsgroep	Behaalde resultaat 1F (afgelopen 3 jaar)	Schoolambitie 1F
Lezen	99,8%	100%	100%
Taalverzorging	98,7%	100%	100%
Rekenen	98,2%	100%	100%

Schoolambitie 1S/2F

S staat voor streefniveau. 2 F voor fundamenteel niveau

	Landelijk gemiddelde schoolwegingsgroep	Behaalde resultaat 1S/2F (afgelopen 3 jaar)	Schoolambitie 1S/2F

<sup>1</sup> Versie najaar 2024: PO Raad

Lezen	91,4%	93,5%	94%
Taalverzorging	74,2%	79,6%	80%
Rekenen	68%	76,4%	77%

#### Montessori: Schoolambitie 1F

	Landelijk gemiddelde schoolwegingsgroep	Behaalde resultaat 1F (afgelopen 3 jaar)	Schoolambitie 1F
Lezen	99,8%	100%	100%
Taalverzorging	98,7%	100%	100%
Rekenen	98,2%	97,2%	100%

#### Schoolambitie 1S/2F

	Landelijk gemiddelde schoolwegingsgroep	Behaalde resultaat 1S/2F (afgelopen 3 jaar)	Schoolambitie 1S/2F
Lezen	91,4%	92,6%	93%
Taalverzorging	74,2%	74,5%	75%
Rekenen	68%	68,1%	69%

#### Doorstromtoets:

	2014	2015	2016	2017	2018	2019	2020	2021	2022	2023
MONTESSORI-AFDELING	543	543	545	543	542	539	Nxt vanwege Corona	541,6	543,1	536
REGULIERE AFDELING	543	542	539	538	541	540		537,6	542,3	541,9
GEMIDDELD	543	542,5	542	540,5	541,5	540,5		540	542,7	538,95
LANDELIJK GEMIDDELDE	534,9	535,3	534,9	535,6	535,6	536,1		535	535,2	535,3

Sinds de doorstroomtoets 2023-2024 is ingevoerd ter vervanging van de eindtoets zien de uitslagen er anders uit. Voor Leerling in Beeld geldt een bandbreedte tussen de 151 en 200.

- pro/vmbo bb (151-156)
- vmbo bb/vmbo kb (156-166)
- vmbo kb/vmbo gl-tl (166-172)
- vmbo gl-tl/havo (172-178)
- havo/vwo (178-184)
- vwo (184-200)

De IEP doorstroomtoets heeft een bandbreedte tussen de 50 en 100.

- pro/vmbo bb (50-52)
- vmbo bb/vmbo kb (52-69)
- vmbo kb/vmbo gl-tl (69-77)
- vmbo gl-tl/havo (77-85)
- havo/vwo (85-92)
- vwo (92-100)

	2024	2025
<b>Montessori afdeling</b>	<b>88,5</b>	<b>82,2</b>
<b>Reguliere afdeling</b>	<b>181</b>	<b>178</b>
<b>Gemiddelde ASVO</b>	<b>n.v.t.</b>	<b>n.v.t.</b>
<b>Landelijk gemiddelde</b>	<b>IEP: 78</b> <b>LIB: 176</b>	<b>IEP: 78</b> <b>LIB: nog niet bekend</b>

### Adviezen:

Schooladviezen	2020		2021		2022		2023		2024	
	Mont	Reg	Mont	Reg	Mont	Reg	Mont	Reg	Mont	Reg
VWO	9	5	5	6	12	21	3	12	9	13
HAVO/VWO	1	12	2	6	3	1	2	8	6	6
HAVO	6	5	4	6	2	5	6	2	1	4
VMBO/HAVO	1	3	2	3	1	1	0	0	1	0
VMBO	0	4	0	3	0	1	1	0	0	2
<b>TOTAAL</b>	<b>17</b>	<b>29</b>	<b>13</b>	<b>24</b>	<b>18</b>	<b>29</b>	<b>12</b>	<b>22</b>	<b>17</b>	<b>25</b>

Onze onderwijsresultaten zijn ook terug te vinden op [scholenopdekaart.nl](https://scholenopdekaart.nl).

### Onderwijs aan nieuwkomers en internationalisering

Ook in 2024 hebben we onderwijs aangeboden aan nieuwkomers. Nieuwkomers ouder dan 6 jaar gaan eerst naar de nieuwkomersschool en komen daarna, wanneer hun Nederlands op voldoende niveau is, naar onze school. Kinderen onder de 6 jaar stromen direct bij ons in, om daarna eventueel vanaf 6 jaar naar de nieuwkomersschool te gaan.

Kinderen die thuis meertalig worden opgevoed, krijgen bij ons extra taalaanbod. In de onderbouw worden deze leerlingen binnen de bestaande thema's extra gestimuleerd op het gebied van woordenschat. In de midden- en bovenbouw ontvangen deze kinderen ook extra ondersteuning van onderwijsassistenten en speciale software gericht op woordenschat verhoging.

De voorlichtingsavonden, die drie keer per jaar worden gehouden, worden ook in het Engels gegeven om tegemoet te komen aan de internationale gemeenschap in onze buurt. Oudergesprekken en andere vormen van communicatie vinden plaats in het Nederlands.

Volgens demografische gegevens vanuit de gemeente wordt niet verwacht dat de internationale gemeenschap in de buurt van onze school de komende jaren zal toenemen.

### Onderwijsachterstanden

Leerlingen met onderwijsachterstanden worden meegenomen in deze piramide en dus in de cyclus. De achterstanden worden besproken met de IB-er en er wordt een plan opgesteld. In het plan staat beschreven de duur van het plan, de werkwijze, de inzet van de materialen en de evaluatie. Dit proces staat precies beschreven in het 'handboek ondersteuning ASVO'.

### Sociale veiligheid

De sociale veiligheid van de kinderen op de ASVO wordt met behulp van vier instrumenten gemonitord:

#### 1. Hart & ziel

Per schooljaar 2023-2024 heeft de school zich aangesloten bij Hart & Ziel, gevalideerd en ondersteund vanuit de gemeente Amsterdam, ter vervanging van 'Zien'. Hart & Ziel is een methode om de sociaal-emotionele ontwikkeling (welbevinden en sociale veiligheid) van kinderen te bevorderen. Met Hart & Ziel worden sociaal-emotionele problemen op tijd gesignaleerd en kunnen kinderen passend begeleid en geholpen worden. De leerkrachten van de groepen 3 t/m 8 vullen één keer per jaar een vragenlijst in (SDQ). Bij opvallend

heden vult de leerkracht in de loop van het jaar een tweede keer de vragenlijst in. De leerlingen van de groepen 6 t/m 8 vullen zelf ook elk jaar een vragenlijst in (SVS).

## 2. Kleuterplein groepen 1-2 regulier.

Met Kleuterplein observeren en registreren leerkrachten de sociaal emotionele ontwikkeling van leerlingen. Indien nodig biedt Kleuterplein een gericht vervolgaanbod.

## 3. Kijk! Groepen 1-2 Montessori.

Met Kijk! Observeert en registreert de leerkracht de sociaal emotionele ontwikkeling van leerlingen. Indien nodig biedt Kijk! een gericht vervolgaanbod.

## 4. DUO leerling tevredenheidsonderzoek PO

Dit onderzoek wordt 1x per 2 jaar afgenomen bij de leerlingen van groep 6 t/m 8. Met behulp van een vragenlijst met stellingen worden de leerlingen van groep 6 t/m 8 gevraagd naar hun tevredenheid met betrekking tot verschillende aspecten. Sociale veiligheid is één van de aspecten. Alle aspecten worden meegenomen in het dashboard.

Ons bestaande veiligheidsbeleid wordt in schooljaar 2025 herzien.

## 2.2 Personeel & Professionalisering

### Doelen en resultaten

Het personeelsbeleid van de ASVO is gericht op de ontwikkeling van medewerkers, in lijn met de missie, visie en vereiste competenties van de school en de verschillende afdelingen.

We investeren continu in de pedagogische, vakdidactische en vakinhoudelijke bekwaamheid van onze leerkrachten, waarbij professionele ontwikkeling integraal deel uitmaakt van de functionerings- en beoordelingscyclus.

Stagiaires en zij-instromers zijn van harte welkom op de ASVO en in samenwerking met de federatie van éénpitters werken we aan het gezamenlijk opleiden van leerkrachten. Vanwege dit beleid hebben leiden we als federatie de meeste zij-instromers op in Amsterdam. Daarnaast geven de zij-instromers aan goed begeleid te worden op onze scholen.

Er wordt actief beleid gevoerd om leerkrachten te behouden en nieuwe aan te trekken, met een focus op het creëren van een werkomgeving waarin medewerkers zich gewaardeerd en veilig voelen en ruimte krijgen voor professionele groei. Hierdoor heeft de ASVO tot op heden een stabiele

bezetting in de groepen weten te handhaven, ondanks het huidige lerarentekort in de stad. We blijven investeren in goed werkgeverschap en maken onze school aantrekkelijk voor potentiële nieuwe medewerkers.

Om de ervaren werkdruk te verlichten, worden werkdrukverminderingsgelden ingezet voor extra ondersteuning door onderwijsassistenten. Daarnaast worden 'administratiedagen' georganiseerd, waarop leerkrachten tijd hebben om administratieve taken bij te werken.

### **Professionalisering van het personeel**

Binnen de strategische doelen van de school en de persoonlijke ontwikkeling van medewerkers stellen wij jaarlijkse een professionaliseringsplan op. Het plan van het voorgaande jaar wordt binnen het MT en met de MR geëvalueerd.

Komend jaar willen we ons personeelsbeleid beter structureren met de afronding van ons 'personeelshandboek', waarin alle relevante afspraken, protocollen en procedures helder worden vermeld. Dit project staat gepland voor voltooiing medio 2025.

### **Zaken in het afgelopen jaar met personele betekenis**

In 2024 is het onderwijskundig leiderschap verdeeld tussen de onderwijskundig leider, die leidinggeeft aan het reguliere team en de directeur-bestuurder, die de leiding heeft over het Montessoriteam, waarbij de overige taken zijn verdeeld.

In 2024 waren twee medewerker langdurige ziek. Een medewerker is inmiddels niet meer werkzaam bij de ASVO. In 2024 was het gemiddelde verzuimpercentage 1,8.

### **Uitkeringen na ontslag**

In 2024 zijn geen medewerkers ontslagen.

### **Regeling bijzondere bekostiging professionalisering en begeleiding starters en schoolleiders**

Startende leerkrachten krijgen extra begeleiding van de onderwijskundig leider en een 'mentor' collega. Daarnaast worden nieuwe leerkrachten vrijgesteld van extra taken. Op het gebied van ICT krijgen ze uitgebreide instructie van onze ICT-specialist.

### **Strategisch personeelsbeleid**

Onze strategische doelen omvatten onder andere de ontwikkeling van competente medewerkers, waarbij we streven naar continue ontwikkeling en het in lijn brengen van persoonlijke doelstellingen met de strategische doelstellingen van de school. Personeelsdossiers worden zorgvuldig bijgehouden en we voeren actief beleid om het lerarentekort aan te pakken.

Strategische doelen;

- Ontwikkeling; Onze school beschikt over competente medewerkers en besteedt gericht aandacht aan de verdere ontwikkeling.
  - We richten ons op continue ontwikkeling van de leerkrachten en het ondersteunend personeel.
  - Competenties vanuit het functieprofiel van een leerkracht zijn onderdeel van de gesprekkencyclus.
  - Leerkrachtcompetenties zijn voldoende aanwezig, zijn zichtbaar gewaardeerd in de beoordeling.
  - Persoonlijke doelstellingen zijn uitgelijnd met de strategische doelstellingen van de school.
- Personeelsdossiers; De personeelsdossiers van de medewerkers zijn op orde.
  - Er is een HR-beoordelingscyclus vastgesteld die voldoet aan de gestelde eisen en die past bij de school.
  - Er wordt gebruik gemaakt van een eenduidig en zelfde systeem binnen de beide afdelingen.
- Lerarentekort; Onze school voert actief beleid om leerkrachten te behouden en nieuwe leerkrachten aan te trekken.
  - De ASVO heeft een professioneel en prettige werkcultuur. Dit blijkt onder andere uit de uitkomst van de vragenlijsten uitgezet in de organisatie.
  - Een deel van de leerkrachten is opgeleid als schoolopleider om zij-instromers en stagiaires professioneel te kunnen begeleiden.
  - Een duurzame oplossing om tijdelijke vervangingscapaciteiten in de formatie te kunnen meenemen hebben we gerealiseerd.

## Banenaafspraak

Op dit moment heeft de school één medewerker in dienst gericht op het bevorderen van de arbeidsparticipatie van mensen met een afstand tot de arbeidsmarkt. We blijven ons als school bewust van de maatschappelijke verantwoordelijkheid die deze wet met zich meebrengt.

We blijven de situatie monitoren en zullen, indien van toepassing, de nodige stappen ondernemen om in lijn te blijven met de wet. Dit houdt in dat we ervoor zorgen dat we een inclusieve werkplek blijven bieden en kansen creëren voor iedereen die in aanmerking komt voor de bepalingen van de Participatiewet.

Wij blijven ons inzetten voor diversiteit en inclusie binnen ons personeelsbestand en blijven zoeken naar mogelijkheden om onze verantwoordelijkheden op dit vlak te vervullen, mocht de situatie in de toekomst veranderen.

## 2.3 Huisvesting & Facilitaire zaken

### Doelen en resultaten

De ASVO besteedt zorgvuldig aandacht aan het onderhoud van alle standaardfaciliteiten die een basisschool vereist, zoals het schoolgebouw, het meubilair en de ICT-voorzieningen. Daarnaast worden leermaterialen zorgvuldig geselecteerd en behandeld. Wat de ASVO echt onderscheidt, zijn de extra voorzieningen die de school biedt, zoals kinderkeukens, twee gymzalen, twee bibliotheken, een studielokaal, leerwerkplekken en een aula.

In 2023 hebben we een nieuw meerjarig onderhoudsplan (MJOP) opgesteld. Op één gang na zijn alle lokalen opnieuw geschilderd. We hebben bijzondere aandacht besteed aan het handhaven van een netjes en goed onderhouden schoolgebouw, wat een doorlopend streven is. Daarnaast is de cv-ketel vervangen en hebben alle lokalen een nieuw digiboard gekregen. Ook heeft het gehele toegangssysteem een update gekregen. Hierdoor kunnen medewerkers met een tag binnenkomen en kan er gestuurd worden op en gecontroleerd worden welke personen wanneer het gebouw binnen komen.

In 2024 hebben de bovenbouwgroepen nieuwe leerling computers gekregen.

### Toekomstige ontwikkelingen

In 2025 zullen ook de middenbouwgroepen nieuwe leerling laptops krijgen.

De investeringen worden begroot in een meerjarig investeringsbegroting die deel uitmaakt van de meerjarenbegroting. Hierbij worden toekomstige investeringen kritisch beoordeeld op basis van onderwijskundige doelstellingen, maar ook op basis van financiële haalbaarheid.

Duurzaamheid & maatschappelijk verantwoord ondernemen In de komende jaren zullen we blijven streven naar een grotere duurzaamheid binnen en buiten de school. Het scheiden van afval, vergroening van de omgeving en het verstrekken van informatie zijn belangrijke focuspunten. We zullen de leerlingen actief betrekken bij deze initiatieven.

### Informatiebeveiliging en privacy (IBP)

De school heeft de afgelopen jaren belangrijke stappen gezet in het verbeteren van de informatiebeveiliging. De grootste vooruitgang werd geboekt in 2020, toen de overstap naar Office365 werd gemaakt. Dit heeft ervoor gezorgd dat leerling gegevens niet langer via e-mail worden verzonden, maar veilig worden beheerd in Parnassys. Daarnaast heeft de school geïnvesteerd in het verhogen van de bewustwording over informatiebeveiliging binnen het team door dit onderwerp terug te laten komen in vergaderingen en via memo's.

De veiligheid van onze e-mailverbindingen is verder versterkt, en er draait een tool die onze externe IP-adressen controleert op mogelijke kwetsbaarheden.

## 2.4 Financieel beleid

Het doel is om de financiële middelen voor onderwijs zo efficiënt en effectief mogelijk te gebruiken.

### Inzet van middelen

De lumpsumfinanciering van het Ministerie van Onderwijs, Cultuur en Wetenschap (OCW) is hoofdzakelijk gebaseerd op het aantal leerlingen van de ASVO. Bovendien ontvangt de school subsidie van de gemeente voor de ondersteuning van verschillende aspecten, waaronder directieondersteuning, vakleerkrachten voor bewegingsonderwijs, kunst & cultuur, en onderwijs voor meer begaafden. Daarnaast ontvangt de school een bijdrage van het samenwerkingsverband Passend Onderwijs. Deze diverse bronnen van inkomsten worden integraal benut om de onderwijsdoelen van de school te realiseren. Als zelfstandige school heeft de ASVO geen verplichting om middelen te verdelen over meerdere scholen.

Als algemeen bijzondere school vraagt de ASVO ook een vrijwillige bijdrage van ouders. Deze middelen worden ingezet voor aanvullende activiteiten, zoals schoolreisjes, beeldende vorming, verrijkingslessen en activiteiten en het teken van kunst en cultuur.

### Opstellen beleidsrijke meerjarenbegroting

De meerjarenbegroting (MJB) wordt opgesteld in Cogix, de plannings- en rapportagetool die door het administratiekantoor OOG wordt gebruikt. Bij het opstellen van de MJB krijgt de directeur-bestuurder ondersteuning van een extern financieel adviseur.

Het hoofddoel van de MJB is om een sluitende begroting te behouden op lange termijn. Hierdoor fungeert de MJB als een sturingsinstrument voor het financiële beleid van de school. Korte termijn tekorten zijn onder condities acceptabel zolang er op langere termijn weer naar een sluitende of positieve begroting kan worden toegewerkt en de reserves en liquide middelen van de school dit toelaten.

De meerjarenbegroting voor 2025 is meer beleidsrijk opgesteld waarbij ook de inkomsten en uitgaven en besteding van deze gelden meer inzichtelijk zijn gemaakt.

Het meerjarig investeringsplan (MIP) en het meerjarig onderhoudsplan (MJOP) maken deel uit van de MJB. In 2024 zijn de benodigde investeringen voor de komende 5 tot 10 jaar geïdentificeerd. Het MJOP is in 2023 opnieuw opgesteld en goedgekeurd.

Eind 2024 is er een aanzet gemaakt om het financieel beleidsplan aan te scherpen en nader te omschrijven hoe het financieel beleid van de school is ingericht. Deze is in 2025 afgerond en door de RvT goedgekeurd.

### Toekomstige ontwikkelingen

In 2025 wordt er verder gewerkt aan de borging van het financieel beleid. Er wordt een procuratieregeling opgesteld waarin ook de taken en bevoegdheden van verschillende functies binnen de school worden omschreven.

De huidige planning en control cyclus is sinds medio 2024 reeds steviger verankerd met o.a. maandelijkse financiële rapportages die voorzien zijn van een analyse op de realisatie van de begroting, maar ook op de tussentijdse balans en waarin maandelijks over de liquiditeitsontwikkeling en -prognose wordt gerapporteerd.

### Treasury

We voeren een terughoudend treasurybeleid. Naast de betaalrekeningen maken we momenteel alleen gebruik van spaarrekeningen waarvan het tegoed direct opeisbaar is. Er wordt niet belegd. In het Treasury-statuut zijn over dit onderwerp afspraken gemaakt.

### Het Pakhuis

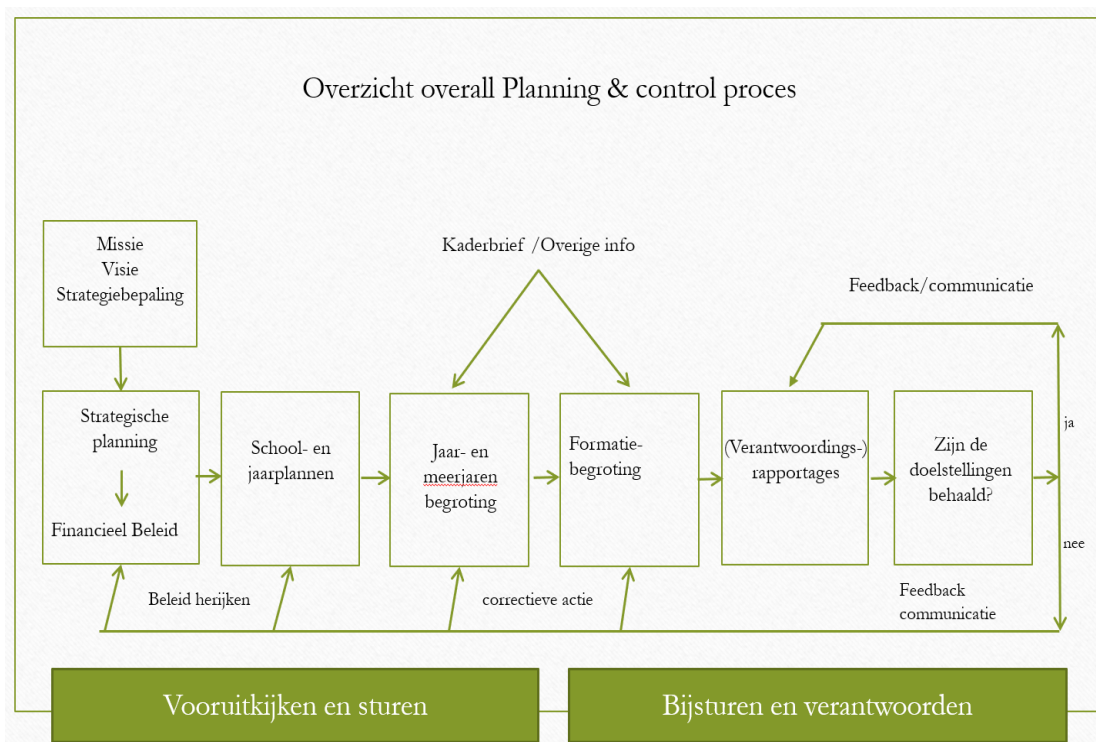
Voor 2017 ontving de ASVO elk jaar inkomsten vanuit de Stichting Pakhuis de Zon. In 2017 heeft de Stichting de bovenste drie verdiepingen, van het reeds bij haar in bezit, de benedenverdiepingen van het pand aangekocht en het gehele pand verbouwd. Hiervoor is een hypotheek afgesloten waar enerzijds rente over betaald moet worden en anderzijds jaarlijks moet worden afgelost. Hierdoor zal de komende tijd een gedeelte van de cashflow van de Stichting moeten worden aangewend voor de betalingen van rente en aflossing. Na verloop van tijd, wanneer de hypotheek lager wordt door aflossingen, zijn de rente en laste lager zodat het resultaat en de cashflow van de Stichting weer toeneemt.

In het jaar 2024 is, in goed overleg met het bestuur van de Stichting, EUR 95.000 bijgedragen aan de begroting van de ASVO. In 2025 zal dit bedrag EUR 100.000 bedragen. Hiervoor is de Stichting met haar hypotheekverstrekker overeengekomen om de aflossing op de hypotheek 2 jaar te pauzeren. Deze substantieel hogere bijdrage dan historisch aan de ASVO was noodzakelijk om de gevolgen van de afname van het leerlingaantal helpen in combinatie met een verschraving van de financiering vanuit de Rijksoverheid op te vangen. Binnen het strategisch beleid van de ASVO zijn doelstellingen opgenomen om de groei van het leerlingenaantal te bevorderen om een sluitend begroting te krijgen na 2025.

Vanaf 2026 heeft het bestuur van het Pakhuis uitgesproken ook te willen bijdragen mits dit financieel haalbaar is en voldoet aan nader te bepalen inhoudelijke voorwaarden (zoals een heldere budgetaanvraag en het moet ten goede komen aan de leerlingen van de school). Voor 2026 (en verder) zal de bijdrage vanuit de Stichting een bedrag van 40.000,- zijn.

### Planning- en controlecyclus

Zie hieronder een overzicht van de planning- en controlecyclus:



Tabel 4.1 -2028 Planning & control-cyclus

De ASVO heeft een nieuw strategisch beleidsplan voor de periode 2024-2028. In het strategisch beleidsplan is ook een apart hoofdstuk voor de financiën uitgewerkt. De ASVO heeft voor de twee afdelingen een apart schoolplan (2020-2024) uitgewerkt. In beide schoolplannen is een hoofdstuk opgenomen voor het financieel beleid.

Elke maand rapporteert de directeur-bestuurder de financiële voortgang aan de RvT. In 2024 werd de directeur-bestuurder daarbij ondersteund door de extern controller.

## Jaarrekeningcontrole 2024

Het bestuursverslag wordt opgesteld door de directeur-bestuurder. De analyse van de exploitatiecijfers, de balans en cashflow en het opstellen van de continuïteitsparagraaf worden opgesteld door de extern controller. De jaarrekeningcontrole wordt uitgevoerd door het accountantskantoor 8Elements sinds dit jaar. Hiervoor werd dit door De Jong & Laan gedaan. In 2024 is besloten te wisselen van accountant ten gevolge van een beleidswijziging binnen De Jong & Laan, waarbij de ASVO niet meer binnen haar doelgroep viel.

## Vierjaarlijks bestuurlijk onderzoek Onderwijsinspectie

In het 1<sup>e</sup> kwartaal 2018 heeft het laatste vierjaarlijks onderzoek plaatsgevonden door de Inspectie voor het Onderwijs. Volgens de laatste berichten vindt in 2025 waarschijnlijk het vierjaarlijks onderzoek bij de ASVO plaats door de Inspectie.

## 2.5 Continuïteitsparagraaf

De volgende onderdelen uit de continuïteitsparagraaf zijn opgenomen in de verantwoording op het financieel beleid:

- Prognose voor medewerkers en leerlingen en de toelichting daarop in hoofdstuk 3.1
- Meerjarenbegroting (Staat van baten en lasten en MJ-balans en de toelichting daarop in hoofdstuk 3.2 en 3.3 (A2))

De rapportage van het toezichthoudend orgaan is opgenomen in het verslag intern toezicht.

## Rapportage aanwezigheid en werking van het interne risicobeheersings- en controlesysteem (B1)

Het aanwezige risicobeheersingssysteem bij de ASVO is niet gewijzigd gedurende 2024. De risicobeheersing is bij ASVO als volgt ingericht:

- Door het bestuur worden de bestuur prioriteiten gesteld;
- Jaarlijks wordt de begroting voor het komende jaar opgesteld en goedgekeurd;
- Maandelijks wordt middels een soft close gerapporteerd over de financiële voortgang;
- De directeur-bestuurder vergadert wekelijks met het MT en de intern begeleiders, naast de ongeveer 8 vergaderingen met de toezichthouders;

- Het tekenen van betaalstaten wordt door de directeur-bestuurder gedaan;
- Aanbestedingen die gedaan zijn waren niet van een zodanig niveau dat deze Europees moesten worden aanbesteed.

### Beschrijving van de belangrijkste risico's en onzekerheden (B2)

Jaarlijks worden onderstaande risico's besproken met de Raad van Toezicht en wordt ook bekeken of nieuwe ontwikkelingen ertoe leiden dat de lijst met risico's moet worden uitgebreid. De risico's hebben betrekking op het realiseren van de strategie, op operationele activiteiten, op de financiële positie of op financiële verslaggeving en wet- en regelgeving. De belangrijkste risico's zijn:

#### 1. Schaarste op de arbeidsmarkt

De komende jaren gaan enkele leerkrachten met pensioen en er zijn minder leerkrachten die van de Pabo komen en ook daadwerkelijk het onderwijs in gaan. De concurrentie in Amsterdam in de zoektocht naar bekwame leerkrachten is enorm. Hierdoor kan het moeilijker worden om goede leerkrachten aan te trekken, zeker met kennis van en affiniteit met Montessorionderwijs. Daarnaast is het een uitdaging om steeds goede vervangers te vinden bij uitval vanwege ziekte, zwangerschap of ouderschapsverlof.

Schoolbesturen zien zich steeds vaker genoodzaakt om leraren in een hogere salarisschaal te belonen of om zelfstandige leraren (zzp'ers) in te huren, die alleen nog op die basis willen werken. In combinatie met de relatief hoge gemiddelde leeftijd van het team leidt dit tot stijgende personeelslasten. Dit terwijl de gemiddelde loonkosten van het personeel bij ASVO al aan de hoge kant zijn.

Een beheersmaatregel die ASVO neemt is samen met andere Amsterdamse schoolbesturen afspraken maken over beloningsbeleid en over het sterk terugbrengen van de inhuur van leraren. Daarnaast voert ASVO actief personeelsbeleid en draagt door middel van zijnstroom trajecten zelf bij aan het opleiden van nieuwe leraren.

#### 2. Tegenvallend aantal leerlingen

Op dit moment is er een wachtlijst en door kleine aantallen in de leerjaren 5 t/m 8 zal de uitstroom naar het voorgezet onderwijs de komende jaren lager zijn dan de instroom van nieuwe leerlingen in de onderbouw.

Het leerlingaantal is het afgelopen jaar toegenomen per peildatum 1 februari 2024 van 310 leerlingen in 2023 naar 334 in 2024. Het strategisch beleid is gericht op een groei naar 375 leerlingen; een aantal waarop de school een stabiel financieel beleid kan voeren.

Als beheersmaatregel monitort de bestuurder van de ASVO maandelijks de leerlingaantallen en rapporteert hierover regelmatig aan de Raad van Toezicht. ASVO stuurt actief op het waar mogelijk aannemen van zij-instromende leerlingen.

### **3. Financiële positie**

De financiële positie van ASVO is de afgelopen jaar verslechterd. Bestuurder en toezichthouder hebben geconstateerd dat het eigen vermogen niet toereikend is. In de meerjarenbegroting begroot ASVO vanaf 2025 een positief exploitatieresultaat met als doel om het vermogen aan te vullen naar een acceptabel niveau.

Een risico is dat door onvoorziene omstandigheden het niet lukt de financiële positie te verbeteren of de financiële positie zelfs verder verslechtert. Beheersmaatregelen die de bestuurder neemt zijn conservatief begroten, maandelijks monitoren van de financiën en het werken met alternatieve scenario's waarmee bijgestuurd kan worden in het geval van onverwachte tegenvallers.

### **4. Financiële verslaggeving**

Voor een kleine éénpitter als ASVO zijn de eisen die gesteld zijn aan de financiële verslaggeving verhoudingsgewijs fors. Het risico dat het bestuur op onderdelen de eisen vanuit wet- en regelgeving over het hoofd ziet is aanwezig; dit risico heeft de ASVO gemitigeerd door te werken met ondersteuning door een externe controller (met ervaring) in het onderwijs. Als aanvullende beheersmaatregel laat de bestuurder de jaarrekening opstellen door een onderwijsadministratiekantoor (OOG), de controle op de jaarrekening wordt uitgevoerd door een gespecialiseerd accountantskantoor (8Elements).

ALGEMENE CONCLUSIE Nieuwe ontwikkelingen leiden ertoe dat het begrotingsproces voor een éénpitter als ASVO uitdagend is en daardoor meer aandacht vraagt. Kabinetsbeleid leidde de laatste tijd vooral tot regelingen van tijdelijke aard, zoals het NPO, wat additionele inkomsten bracht. Maar zolang deze middelen incidenteel zijn blijft het een uitdaging om structureel tot een dekkende begroting te komen zolang het leerlingaantal niet voldoende is. Het tijdelijk opschalen van de personele inzet om daarna weer te moeten afschalen is voor een school niet altijd wenselijk. Scholen zijn gebaat bij stabiliteit, zowel in aantal leerlingen, formatie en bekostiging. Op dit moment moet de school juist inspelen op de vele veranderingen die gaande zijn, waarbij de daling van de bekostiging in combinatie met het (tijdelijk) lagere leerlingenaantal de grootste impact heeft op de sturing van de school. Hierdoor zijn kostenbesparende maatregelen noodzakelijk, dat heeft negatieve effecten op de werkdruk, het ziekteverzuim en de onderwijskwaliteit

### 3. Verantwoording van de financiën

#### 3.1 Ontwikkelingen in meerjarig perspectief

##### Leerling (prognose)

	1-feb-2023	1-feb-2024	1-feb-2025	1-feb-2026	1-feb-2027	1-feb-2028	1-feb-2029
Aantal leerlingen	310	334	339	347	362	369	375

Het leerlingaantal op 1 februari 2024 was met 24 leerlingen toegenomen ten opzichte van peildatum 2023 en het jaar daarna nog eens met 5 leerlingen. Het leerlingaantal stijgt naar verwachting verder de komende jaren naar 375 leerlingen.

##### FTE (teldatum per 31-12)

Aantal FTE op 31-12	2023	2024	2025	2026	2027	2028	2029
Bestuur / management	0,8	1,6	1,6	1,6	1,6	1,6	1,6
Personeel primair proces / onderwijzend personeel	18,4	18,0	17,6	17,0	17,9	17,8	17,8
Ondersteunend personeel / overige deelnemers	6,3	4,2	4,1	3,5	3,5	3,5	3,5
Totaal	25,5	23,8	23,3	22,1	23,0	22,9	22,9

Hoewel er is ingezet op een toename van de leerlingaantallen in de komende jaren, neemt de omvang van de formatie wat af. Reden hiervoor is dat in de afgelopen jaren over formatie is ontstaan doordat enerzijds de formatie niet is afgenomen met het teruggelopen aantal leerlingen en anderzijds doordat er formatie is aangenomen vanuit incidentele middelen (NPO met name). Door in de komende jaren te sturen op de omvang van de formatie zullen de loonkosten meer in lijn komen met de inkomsten.

## 3.2 Staat van baten en lasten en balans

### Staat van baten en lasten 2024 geconsolideerd

Staat van baten en lasten geconsolideerd	Realisatie 2023	Begroting 2024	Realisatie 2024	Vershil 2024 t.o.v. begroting	Vershil 2024 t.o.v. 2023
<b>BATEN</b>					
Rijksbijdragen	2.500.727	2.425.600	2.473.033	47.433	-27.694
Overige overheidsbijdragen en subsidies	121.053	151.967	147.765	-4.202	26.712
Baten werk in opdracht van derden	0	0	0	0	0
Overige baten	376.677	408.304	399.551	-8.753	22.874
<b>TOTAAL BATEN</b>	<b>2.998.457</b>	<b>2.985.871</b>	<b>3.020.349</b>	<b>34.478</b>	<b>21.892</b>
<b>LASTEN</b>					
Personeelslasten	2.413.486	2.399.032	2.463.423	64.390	49.936
Afschrijvingen	78.545	85.855	82.296	-3.559	3.751
Huisvestingslasten	225.020	201.000	153.485	-47.515	-71.536
Overige lasten	361.571	375.725	407.014	31.289	45.443
<b>TOTAAL LASTEN</b>	<b>3.078.622</b>	<b>3.061.612</b>	<b>3.106.217</b>	<b>44.604</b>	<b>27.594</b>
<b>SALDO</b>					
Saldo baten en lasten	-80.166	-75.741	-85.869	-10.128	-5.704
Saldo financiële baten en lasten	374.268	-26.522	-23.348	3.174	-397.616
Saldo buitengewone baten en lasten	0	0	0	0	0
<b>TOTAAL RESULTAAT</b>	<b>294.102</b>	<b>-102.263</b>	<b>-109.217</b>	<b>-6.954</b>	<b>-403.320</b>

In 2024 zijn de rijksbijdragen hoger dan begroot, doordat er een hogere vergoeding per kind is ontvangen dan begroot en er zijn rijksbijdragen ontvangen voor aanvullende bekostiging bijzondere ontwikkelingen (€13.078)

ter compensatie van de overgangsbekostiging 2024 die veel lager is dan in 2023. Ook is er een subsidie zijinstroom ontvangen van €25.000. De rijksbijdragen in 2024 zijn lager dan in 2023 doordat de peildatum van het jaar daarvoor gold (peildatum) en het leerlingaantal toen lager was. De overige overheidsbijdragen zijn iets lager dan begroot doordat de gemeentelijke subsidies in omvang iets minder zijn, maar ruim meer (€ 26.700) dan in 2023. De overige baten zijn hoger dan in 2023 door meer ontvangsten ouderbijdrage door toename leerlingen.

De personeelslasten zijn hoger dan begroot doordat de loonkosten wederom iets zijn gestegen, ook door meer kosten aan ouderschapsverlof (netto €10.000) die niet begroot waren, er is zo'n €10.000 meer personeel ingehuurd en er zijn €18.000 meer aan nascholingskosten uitgegeven, dit komt omdat in 2024 de scholingskosten inclusief coaching van de zij-instromers is geboekt. De afschrijvingslasten liggen in lijn met de begroting. De huisvestingslasten zijn lager dan het begrote bedrag, doordat er geen dotatie onderhoudsvoorziening is opgenomen. De onderhoudsvoorziening is per 01-01-2024 komen te vervallen door een stelselwijziging en van deze voorziening is een bestemmingsreserve onderhoud gevormd om de afschrijvingen van komende investeringen te bekostigen. De overige instellingslasten zijn fors hoger dan de begroting door onder andere door extra inhuur voor financiële ondersteuning, hogere kosten voor contributies en meer aanschaf van leermiddelen. Er zijn hogere uitgave geweest op de post 'overige lasten' ten opzichte van 2023 o.a. door hogere kosten van het administratiekantoor en kosten voor een ziekteverzuimverzekering die in 2024 is aangeschaft ter vervanging van de kosten voor het Vervangingsfonds.

De financiële baten zijn ten opzichte van 2023 een stuk lager doordat in 2023 er een waardevermeerdering van Pakhuis de Zon was meegenomen van 400.000 euro op basis van een extern waarderingsrapport voor het vastgoed.

### Staat van baten en lasten 2024 ASVO enkelvoudig

Staat van baten en lasten ASVO enkelvoudig	Realisatie 2023	Begroting 2024	Realisatie 2024	Vershil 2024 t.o.v. begroting	Vershil 2024 t.o.v. 2023
<b>BATEN</b>					
Rijksbijdragen	2.500.727	2.425.600	2.473.033	47.433	-27.694
Overige overheidsbijdragen en subsidies	121.053	151.967	147.765	-4.202	26.712
Baten werk in opdracht van derden	-	-	-	-	-
Overige baten	218.113	315.500	306.747	-8.753	88.634

<b>TOTAAL BATEN</b>	<b>2.839.893</b>	<b>2.893.067</b>	<b>2.927.545</b>	<b>34.478</b>	<b>87.652</b>
<b>LASTEN</b>					
Personeelslasten	2.413.486	2.399.032	2.463.423	64.391	49.937
Afschrijvingen	78.545	85.855	82.296	-3.559	3.751
Huisvestingslasten	221.859	187.250	146.990	-40.260	-74.869
Overige lasten	332.296	356.000	389.242	33.242	56.946
<b>TOTAAL LASTEN</b>	<b>3.046.186</b>	<b>3.028.137</b>	<b>3.081.951</b>	<b>53.814</b>	<b>35.765</b>
<b>SALDO</b>					
Saldo baten en lasten	-206.293	-135.070	-154.406	-19.336	51.887
Saldo financiële baten en lasten	8.999	6.000	9.129	3.129	130
Saldo buitengewone baten en lasten	-	-	-	-	-
<b>TOTAAL RESULTAAT</b>	<b>-197.294</b>	<b>-129.070</b>	<b>-145.277</b>	<b>-16.207</b>	<b>52.017</b>

Het resultaat van alleen ASVO (exclusief het Pakhuis, maar inclusief de bijdrage van €95.000 van het Pakhuis) is €16.200 lager dan begroot en €52.000 hoger dan gerealiseerd in 2023. De belangrijkste redenen zijn gedeeltelijk hierboven al genoemd.

### Meerjarenbegroting 2025-2029 (geconsolideerd en enkelvoudig)

Hieronder zowel de geconsolideerde meerjarenbegroting als de enkelvoudige meerjarenbegroting van ASVO. De geconsolideerde meerjarenbegroting is inclusief de begroting van Stichting Pakhuis de Zon.

#### Geconsolideerde meerjarenbegroting

Meerjaren-begroting geconsolideerd	Realisatie 2024	Begroting 2025	Begroting 2026	Begroting 2027	Begroting 2028	Begroting 2029
<b>BATEN</b>						
Rijksbijdragen	2.473.033	2.561.840	2.537.912	2.571.026	2.605.062	2.652.391
Overige overheidsbijdragen en subsidies	147.765	111.000	100.000	94.000	94.000	94.000
Baten werk in opdracht van derden	-	-	-	-	-	-
Overige baten	399.551	525.400	465.500	465.600	465.700	465.800
<b>TOTAAL BATEN</b>	<b>3.020.349</b>	<b>3.198.240</b>	<b>3.103.412</b>	<b>3.130.626</b>	<b>3.164.762</b>	<b>3.212.191</b>
<b>LASTEN</b>						
Personeelslasten	2.463.423	2.358.536	2.238.498	2.257.479	2.307.568	2.291.876
Afschrijvingen	82.296	109.206	108.336	88.833	84.590	72.572

Huisvestingslasten	153.485	157.600	154.950	158.050	160.250	162.350
Overige lasten	407.014	482.405	424.085	428.385	430.585	433.885
<b>TOTAAL LASTEN</b>	<b>3.106.218</b>	<b>3.107.747</b>	<b>2.925.869</b>	<b>2.932.747</b>	<b>2.982.993</b>	<b>2.960.683</b>
<b>SALDO</b>						
Saldo baten en lasten	-85.869	90.493	177.543	197.879	181.769	251.508
Saldo financiële baten en lasten	-23.348	-32.500	-31.000	-30.000	-29.000	-28.000
Saldo buitengewone baten en lasten	-	-	-	-	-	-
<b>TOTAAL RESULTAAT</b>	<b>-109.217</b>	<b>57.993</b>	<b>146.543</b>	<b>167.879</b>	<b>152.769</b>	<b>223.508</b>

In de geconsolideerde meerjarenbegroting worden de financiële lasten niet significant groter omdat, ondanks dat de rentevaste periode van de lening die Pakhuis de Zon heeft afgesloten in 2027 afloopt, er ook een stuk lening moet worden afgelost.

#### Meerjarenbegroting ASVO enkelvoudig

Meerjaren-begroting enkelvoudig (ASVO)	Realisatie 2024	Begroting 2025	Begroting 2026	Begroting 2027	Begroting 2028	Begroting 2029
<b>BATEN</b>						
Rijksbijdragen	2.473.033	2.561.840	2.537.912	2.571.026	2.605.062	2.652.391
Overige overheidsbijdragen en subsidies	147.765	111.000	100.000	94.000	94.000	94.000
Baten werk in opdracht van derden	-	-	-	-	-	-
Overige baten	306.747	335.400	275.500	275.600	275.700	275.800
<b>TOTAAL BATEN</b>	<b>2.927.545</b>	<b>3.008.240</b>	<b>2.913.412</b>	<b>2.940.626</b>	<b>2.974.762</b>	<b>3.022.191</b>
<b>LASTEN</b>						
Personeelslasten	2.463.423	2.358.536	2.238.498	2.257.479	2.307.568	2.291.876
Afschrijvingen	82.296	109.206	108.336	88.833	84.590	72.572
Huisvestingslasten	146.990	146.350	148.200	151.300	153.500	155.600
Overige lasten	389.242	372.320	374.000	378.300	380.500	383.800
<b>TOTAAL LASTEN</b>	<b>3.081.951</b>	<b>2.986.412</b>	<b>2.869.034</b>	<b>2.875.912</b>	<b>2.926.158</b>	<b>2.903.848</b>
<b>SALDO</b>						
Saldo baten en lasten	-154.406	21.828	44.378	64.714	48.604	118.343
Saldo financiële baten en lasten	9.129	6.000	6.000	6.000	6.000	6.000

Saldo buitengewone baten en lasten	-	-	-	-	-	-
<b>TOTAAL RESULTAAT</b>	<b>-145.277</b>	<b>27.828</b>	<b>50.378</b>	<b>70.714</b>	<b>54.604</b>	<b>124.343</b>

De enkelvoudige meerjarenbegroting ASVO laat voor 2025 een positief resultaat zien, mede door een grote bijdrage van het Stichting het Pakhuis (€100.000). In 2026 e.v. wordt het resultaat van ASVO -met uitsluiting van de bijdrage van €40.000 van het Pakhuis- steeds positiever.

De belangrijkste redenen van de positieve begroting in 2025 e.v. zijn de toename van het aantal leerlingen in de komende jaren en daardoor een stijging van de rijksbijdragen en de doorgevoerde bezuinigingen, met name op het gebied van personeelskosten. Zowel op externe huur als vaste formatie. Het exploitatieresultaat verbetert verder door tegelijkertijd te sturen op de omvang van de formatie.

In de meerjarenbegroting enkelvoudig ASVO is het effect van de stijgende leerlingaantallen goed zichtbaar in de rijksbijdragen. De ouderbijdragen zijn ondanks de toename van het aantal leerlingen voorzichtigheidshalve constant gehouden. De bijdrage van Pakhuis de Zon aan de ASVO bedraagt in 2025 €100.000, en daalt daarna naar €40.000 per jaar.

De loonkosten zullen in 2025 iets afnemen en daarna ongeveer gelijk blijven, de verwachting is dat de formatie de komende jaren gelijk kan blijven. Wel is rekening gehouden met jaarlijkse periodieken van medewerkers die nog niet aan het eind van hun loonschaal zitten.

De afschrijvingslasten lopen de komende jaren terug doordat ASVO terughoudend is geweest in het begroten van investeringen.

De huisvestingslasten en overige lasten blijven de komende jaren vrijwel constant.

## Balans in meerjarig perspectief

Hieronder is de meerjaren balans opgenomen, zowel geconsolideerd als voor alleen ASVO (exclusief Pakhuis de Zon).

### Meerjarenbalans geconsolideerd

Geconsolideerde balans	Realisatie		Begroting				
	2023	2024	2025	2026	2027	2028	2029
<b>ACTIVA</b>							
VASTE ACITVA							
Immateriële vaste activa	-	-	-	-	-	-	-
Materiële vaste activa	3.544.168	3.508.967	3.578.898	3.579.663	3.610.257	3.625.039	3.629.821
Financiële vaste activa	-	-	-	-	-	-	-
Totaal vaste activa	3.544.168	3.508.967	3.578.898	3.579.663	3.610.257	3.625.039	3.629.821
VLOTTENDE ACTIVA							
Voorraden	-	-	-	-	-	-	-
Vorderingen	71.067	133.803	73.850	73.850	73.850	73.850	73.850
Kortlopende effecten	-	-	-	-	-	-	-
Liquide middelen	602.469	458.330	521.960	667.738	805.022	943.009	1.161.734
Totaal vlottende activa	673.536	611.470	595.810	741.588	878.872	1.016.859	1.235.584
<b>TOTAAL ACTIVA</b>	<b>4.217.704</b>	<b>4.101.100</b>	<b>4.174.708</b>	<b>4.321.251</b>	<b>4.489.129</b>	<b>4.641.898</b>	<b>4.865.405</b>
<b>PASSIVA</b>							
EIGEN VERMOGEN							
Algemene reserve	820.601	711.385	754.882	875.023	1.021.659	1.156.301	1.341.681
Bestemmingsreserves (Pakhuis en privaat EV)	1.682.702	1.682.702	1.682.702	1.682.702	1.682.702	1.682.702	1.682.702
Bestemmingsreserve groot onderhoud	-	220.562	273.292	299.694	320.936	339.063	357.190
Overige reserves en fondsen	-	-	-	-	-	-	-
Totaal eigen vermogen	2.503.303	2.614.649	2.710.876	2.857.419	3.025.297	3.178.066	3.381.573
VOORZIENINGEN	246.768	21.123	26.000	26.000	26.000	26.000	26.000
LANGLOPENDE SCHULDEN	977.832	977.832	977.832	977.832	977.832	977.832	977.832
KORTLOPENDE SCHULDEN	489.801	487.496	460.000	460.000	460.000	460.000	460.000
<b>TOTAAL PASSIVA</b>	<b>4.217.704</b>	<b>4.101.100</b>	<b>4.174.708</b>	<b>4.321.251</b>	<b>4.489.129</b>	<b>4.641.898</b>	<b>4.845.405</b>

## Meerjarenbalans ASVO (enkelvoudig)

Balans ASVO	Realisatie		Begroting				
	2023	2024	2025	2026	2027	2028	2029
<b>ACTIVA</b>							
VASTE ACITVA							
Immateriële vaste activa	-	-	-	-	-	-	-
Materiële vaste activa	344.168	308.967	378.898	379.663	410.257	425.039	429.821
Financiële vaste activa	150.000	150.000	150.000	150.000	150.000	150.000	150.000
Totaal vaste activa	494.168	458.967	528.898	529.663	560.257	575.039	579.821
VLOTTENDE ACTIVA							
Voorraden	-	-	-	-	-	-	-
Vorderingen	74.292	134.988	75.000	75.000	75.000	75.000	75.000
Kortlopende effecten	-	-	-	-	-	-	-
Liquide middelen	598.994	446.968	480.468	530.080	570.199	610.020	729.581
Totaal vlottende activa	673.286	581.956	555.468	605.080	645.199	685.020	804.581
<b>TOTAAL ACTIVA</b>	<b>1.167.454</b>	<b>1.040.923</b>	<b>1.084.366</b>	<b>1.134.743</b>	<b>1.205.456</b>	<b>1.260.059</b>	<b>1.384.402</b>
<b>PASSIVA</b>							
EIGEN VERMOGEN							
Algemene reserve	168.329	23.052	36.383	60.359	109.830	146.307	252.522
Privaat eigen vermogen	288.690	288.690	288.690	288.690	288.690	288.690	288.690
Bestemmingsreserve groot onderhoud	-	220.562	273.292	299.694	320.936	339.063	357.190
Overige reserves en fondsen	-	-	-	-	-	-	-
Totaal eigen vermogen	457.019	532.304	598.365	648.743	719.456	774.060	898.402
VOORZIENINGEN	246.768	21.123	26.000	26.000	26.000	26.000	26.000
LANGLOPENDE SCHULDEN	-	-	-	-	-	-	-
KORTLOPENDE SCHULDEN	463.667	487.496	460.000	460.000	460.000	460.000	460.000
<b>TOTAAL PASSIVA</b>	<b>1.167.454</b>	<b>1.040.923</b>	<b>1.084.365</b>	<b>1.134.743</b>	<b>1.205.456</b>	<b>1.260.060</b>	<b>1.384.402</b>

### Ontwikkeling enkelvoudige balans in 2024

De materiële vaste activa zijn afgenomen, doordat er minder is geïnvesteerd en wel is afgeschreven. ASVO heeft o.a. wel geïnvesteerd in ICT (aanschaf leerlingen laptops).

De vorderingen zijn in 2024 met €60.700 toegenomen, onder meer door nog te ontvangen groeibekostiging en bekostiging asielzoekers, door nog te vorderen ouderbijdragen en vooruitbetaalde kosten voor het hele schooljaar 2024/2025.

De liquide middelen zijn met ruim €154.000 afgenomen door het negatieve exploitatieresultaat, investeringen en nog een groot bedrag aan vorderingen.

Ondanks het negatieve resultaat van ASVO is het eigen vermogen van ASVO toegenomen met €75.300 door het vormen van de bestemmingsreserve onderhoud. Het eigen vermogen van het Pakhuis (en daarmee ook het geconsolideerde eigen vermogen) neemt toe door het positieve resultaat van het Pakhuis vanwege opbrengst verhuur.

De voorziening voor jubilea is licht gedaald doordat in 2024 de voorziening exacter is berekend a.h.v. het PO-model. In 2024 hebben geen onttrekkingen plaatsgevonden. Vanaf 2024 is er geen voorziening planmatig onderhoud meer. Van het saldo van deze voorziening is een bestemmingsreserve onderhoud gevormd. Investeringen betreffend onderhoud worden vanaf 2024 geactiveerd en afgeschreven. Deze afschrijvingen komen ten laste van de bestemmingsreserve onderhoud.

De kortlopende schulden zijn in 2024 met €24.000 toegenomen door een hoger crediteurensaldo, door een hoger bedrag aan nog te betalen loonbelasting over 2024 en door een hogere overlopende ouderbijdrage voor 2025.

### Meerjarenbalans

In de meerjarenbalans is aan de ontwikkeling van zowel het eigen vermogen (exclusief de bestemmingsreserve onderhoud) als aan de liquide middelen het effect zichtbaar van het negatieve exploitatieresultaat in 2024. In 2025 neemt in de geconsolideerde balans het eigen vermogen als liquide middelen weer toe, in de enkelvoudige balans van ASVO volgt deze verbetering in de vermogens- en liquiditeitspositie pas goed vanaf 2026.

In de vorderingen en kortlopende schulden zijn op dit moment geen grote ontwikkelingen te verwachten de komende jaren, in de meerjarenbalans is daarom ervoor gekozen deze constant te houden.

### 3.3 Financiële positie

#### Kengetallen

Kengetal		Realisatie		Begroting					Signaleringswaarde
		2023	2024	2025	2026	2027	2028	2029	
<b>Solvabiliteit 2</b>	ASVO	0,60	0,53	0,58	0,59	0,62	0,63	0,67	Ondergrens: < 0,3
(Eigen vermogen + voorzieningen)									
/ Balanstotaal	Geconsolideerd	0,65	0,64	0,66	0,67	0,68	0,69	0,70	Ondergrens: < 0,3
<b>Weerstandsvermogen</b>	ASVO	0,16	0,18	0,20	0,22	0,24	0,26	0,30	Ondergrens: < 0,05
Eigen vermogen / totale baten (incl. financiële baten)	Geconsolideerd	0,74	0,87	0,86	0,93	0,98	1,01	1,06	Ondergrens: < 0,05
<b>Liquiditeit</b>	ASVO	1,45	1,19	1,21	1,32	1,40	1,49	1,75	Ondergrens: 1,50 (bij totale baten onder €3 mln.)
Flottende activa / Kortlopende schulden									
	Geconsolideerd	1,38	1,21	1,30	1,61	1,91	2,21	2,69	Ondergrens: 1,50
<b>Rentabiliteit</b>	ASVO	-6,9%	-4,9%	0,9%	1,7%	2,4%	1,8%	4,1%	Afhankelijk van de financiële positie
Resultaat / totale baten (incl. financiële baten) * 100%	Geconsolideerd	8,7%	-3,6%	1,8%	4,8%	5,4%	4,9%	7,0%	
<b>Reservepositie</b> o.b.v. signaleringswaarde OCW (Feitelijk publiek eigen vermogen -/ Signaleringswaarde publiek eigen vermogen)/totale baten	ASVO	-0,24	-0,19	-0,19	-0,18	-0,16	-0,15	-0,10	Bovengrens: > 0
Normatief eigen vermogen	ASVO	836.041	801.148	874.040	874.279	904.873	919.655	925.853	
Feitelijk publiek eigen vermogen	ASVO	168.329	243.614	309.675	360.053	430.766	485.370	609.712	
Bovenmatig eigen vermogen		N.v.t.	N.v.t.	N.v.t.	N.v.t.	N.v.t.	N.v.t.	N.v.t.	
Ratio Eigen Vermogen	ASVO	0,20	0,30	0,35	0,41	0,48	0,53	0,66	

#### Toelichting op de financiële positie

Het balanskengetal weerstandsvermogen is door het positieve(re) exploitatieresultaat in 2024 zowel voor de geconsolideerde, als ook de ASVO enkelvoudig toegenomen. Het liquiditeitskengetal voor zowel geconsolideerd als voor ASVO enkelvoudig neemt in 2024 af om vervolgens pas in 2026 echt toe te nemen. De solvabiliteit en het weerstandsvermogen blijven voor zowel ASVO als geconsolideerde ruim boven de ondergrens die de Inspectie hanteert, maar de liquiditeitsratio zit ook in 2024 onder de ondergrens. Uit de

meerjarenbalans blijkt dat dit de komende jaren zo zal blijven en dat de liquiditeitsratio pas in 2026 voor het geconsolideerde boven de ondergrens van 1,5 komt. Voor alleen ASVO enkelvoudig komt de liquiditeitsratio pas in 2029 boven de ondergrens. Wel blijft het saldo aan liquide middelen in absolute zin boven de ondergrens van €100.000 die de Inspectie hanteert. ASVO zal de komende jaren de liquiditeit continu monitoren en sturen op verbetering van de liquiditeitspositie.

De signaleringswaarde eigen vermogen over 2024 is berekend op €801.000, wat betekent dat het publiek eigen vermogen van ASVO (enkelvoudig) niet hoger mag zijn dan dit bedrag. De komende jaren blijft ASVO hier ruimschoots onder, waarmee er geen sprake is van een (verwacht) bovenmatig eigen vermogen.

### Investeringsen

In 2024 zijn een deel van leerlingen laptops vervangen, dat zal ook in 2025 gebeuren. Het aantal wordt ook uitgebreid. Op de montessori afdeling wordt in 2026 geïnvesteerd in een nieuwe Kosmische methode.

In 2025 zullen de overige ruimtes geschilderd worden, het jaar erop zullen de kledkamers op de bovenste verdieping verbouwd worden zodat er extra ruimte ontstaat als bergruimte.

## 4. Verslag intern toezicht

De Raad van Toezicht (RvT) adviseert en houdt toezicht op het beleid van de Amsterdamse School Vereniging voor Opvoeding en Onderwijs ('ASVO') uitgevoerd door de directeur-bestuurder. Tevens is de RvT werkgever van de directeur-bestuurder en dient haar gevraagd en ongevraagd van advies. De RvT baseert zich bij de uitoefening van haar werkzaamheden op de Code Goed Bestuur in het Primair Onderwijs.

### **Toezichtvisie en toezichtkader**

Daarnaast werkt de RvT vanuit haar toezicht visie. Deze kijk op het intern toezicht op de ASVO geeft weer dat de RvT een proactieve, goed geïnformeerde en betrokken toezichthouder wil zijn, die meer is dan alleen de controleur van het bestuur. Daarbij is het van belang dat partijen rol zuiver blijven en elkaar in de gelegenheid stellen zijn of haar rol goed te kunnen vervullen. De toezichtvisie is uitgewerkt in het toezichtkader dat formeel in 2022 is vastgesteld. Dit toezichtkader bevat ook afspraken over de samenwerking tussen Bestuur en RvT. Daarnaast heeft de ASVO een managementstatuut. Gezien de gewijzigde governance in schoolleiding, maar ook de gewijzigde samenstelling van de RvT, zal de RvT dit toezichtkader in 2025 herijken en bezien of een aanvullend managementstatuut nog relevant is.

### **Omvang, samenstelling en honorering**

De RvT van de ASVO kent vijf leden. Statutair is bepaald dat er drie ouderleden zijn waarvan de kinderen nog naar de ASVO gaan en twee externe leden die onderwijskundige expertise inbrengen. De RvT streeft ernaar in haar ouder geleding zowel de Montessori- als de Reguliere afdeling te representeren. De ouderleden zijn conform de statuten ook bestuurder van Stichting Pakhuis de Zon.

In 2024 zijn er geen wisselingen geweest in de samenstelling van de RvT en was de RvT het gehele jaar volledig bezet. Op de website is het volledige rooster van optreden van de RvT van de ASVO te vinden. Onderstaand overzicht toont de huidige samenstelling van de RvT met naam, rol en functie. Per 1 januari 2025 is Frank Prillewitz (ouder lid en tevens secretaris) uitgetreden. Om deze reden telt onderstaande tabel vier leden, in plaats van vijf. De RvT zal in 2025 een vervanger werven.

Naam	Rol	
Kelly Pierik	Ouder lid (voorzitter)	Senior toezichthouder, Autoriteit Financiële Markten
Karel Kits	Extern lid	Gepensioneerd, oud-rector Gymnasium Felisenum
Reinier van Milligen	Extern lid	Adviseur onderwijs en kwaliteit, Stip Hilversum
Lesley van Zutphen	Ouder lid	Managing Partner, Bencis Capital Partners

Geen van de bestuursleden of de leden van de RvT van de ASVO is bestuurder bij organisaties waarmee wij een samenwerkingsverband hebben. Tevens zijn er geen relevante (onbetaalde) nevenfuncties. De oudergeleding van de RvT werkt onbezoldigd en ontvangt geen vacatiegelden. Eventuele onkosten kunnen worden gedeclareerd. De externe leden van de RvT ontvangen een jaarlijkse vergoeding van € 1800,-

### Zelfevaluatie Raad van Toezicht

Vanwege een overbezette agenda is de RvT in 2024 niet toegekomen aan de uitgebreide zelfevaluatie die op het programma stond. Deze is nu verschoven naar 2025. Wel zijn meerdere keren aspecten van het functioneren van de RvT onder de loep genomen om verbeteringen te realiseren, onder meer de efficiency en frequentie van vergaderen, aandachtsgebieden per lid RvT en de samenwerking en communicatie met het bestuur.

### Functioneren en werkwijze Raad van Toezicht

De RvT heeft zich aan de hand van de verschillende rapportages, verslagen en gesprekken met de directeur-bestuurder, de medezeggenschapsraad en het overleg met de accountant een goed beeld gevormd van de stand van zaken, de rechtmatige verwerving en de rechtmatige en doelmatige besteding van de rijksmiddelen en andere bronnen van inkomsten van de ASVO (gemeentelijke subsidies, ouderbijdragen e.d.). Ook heeft de RvT toegezien op naleving van de wettelijke voorschriften en de benoeming van de externe accountant welke centraal is aangesteld vanuit de samenwerking met onderwijs-administratiebureau OOG. Eind 2024 heeft de ASVO een nieuwe accountant aangesteld, welke de controle zal oppakken over boekjaar 2024. De RvT treedt op als werkgever van het bestuur. De RvT heeft toegezien op de uitvoering van de Code Goed bestuur en constateert geen afwijkingen hiervan. Op basis van wederzijds respect en rolbewustzijn is er sprake geweest van het volgen van de gang van zaken en ook van sparren en meedenken met de directeur-bestuurder over het heden en de (nabije) toekomst. De RvT vergadert gemiddeld één keer per maand met de directeur bestuurder. Voorafgaand aan deze vergadering komt de RvT bijeen voor een vergadering

met alleen de RvT-leden. De RvT leden die belast zijn met de werkgeversrol spreken minimaal drie keer per jaar met de directeur-bestuurder. In 2024 is er formeel 12 keer vergaderd in RvT samenstelling en 12 keer in DB-RvT samenstelling. Er zijn Algemene Ledenvergaderingen (ALV) gehouden in februari en september 2024.

### Inhoudelijke onderwerpen

De ASVO ziet terug op een jaar waarin met heel veel inzet is gewerkt door alle betrokkenen. De belangrijkste en terugkerende onderwerpen tijdens de vergaderingen van 2024 waren de onderwijskwaliteit en de financiële stand van zaken, beiden in al haar facetten. Naast bovengenoemde onderwerpen zijn meer specifiek onder andere de volgende punten aan de orde geweest:

- Besluit tot goedkeuren begroting 2025 en meerjarenbegroting 2025-2030
- Jaarrekening en jaarverslag 2023
- Beoordeling en beloning directeur-bestuurder
- Analyses van de leerlingaantallen
- Evaluatie van de jaarplannen van Regulier en Montessori
- Monitoring Strategisch Beleidsplan en opname daarvan in het schoolplan
- Jaarplannen Regulier en Montessori 24/25
- Formatie en aantrekken/ behoud leerkrachten
- Onderwijsstatus afdeling Regulier en Afdeling Montessori (doorlopend)
- Mogelijkheden tot benchmarking met andere (eenpitters) scholen op onderwijsprestaties
- Dashboard onderwijskwaliteit
- Stand van zaken basisvaardigheden (meer specifiek: inbedding burgerschap)
- Communicatie naar ouders
- Uitkomsten enquête
- Wisselingen in het MT van de ASVO (benoeming onderwijskundig leider)
- Schoolondersteuningsplan
- Financiële stand van zaken en prognoses; (vernieuwde) financiële rapportages
- Rol en functioneren administratiekantoor OOG
- Benoeming nieuwe accountant
- Het lerarentekort en ontwikkelingen in Amsterdam

### Onderwijskwaliteit

We zien dat de onderwijskwaliteit in grote lijnen goed op orde is binnen de ASVO. De cijfers laten zien dat de leerlingen zich goed kunnen ontwikkelen op de ASVO en dat ze dit kunnen doen in een veilige omgeving voor zowel de kinderen als het personeel. Uiteraard zijn er ook binnen de ASVO-verbeterpunten, bijvoorbeeld in communicatie naar ouders toe en op het gebied van passend onderwijs. De ASVO heeft een bijzondere populatie leerlingen en ondanks de goede cijfers zou de RvT graag een verbeterd inzicht in leeropbrengsten zien en benchmarking met vergelijkbare scholen. Op basis

daarvan kunnen gerichtere keuzes gemaakt worden voor het onderwijsaanbod in de klas (de huidige methodes zijn ontwikkeld voor de 'gemiddelde leerling in Nederland' en het is de vraag of dat het meest passend is voor deze doelgroep). Ook in 2024 is er opnieuw aandacht voor het zorgbeleid en hoe wordt omgegaan in de praktijk met de verschillende ondersteuningsniveaus.

### *Financiën*

Financieel heeft de ASVO enkele minder goede jaren doorgemaakt en dit is ook terug te zien in de jaarcijfers over 2023 en 2024. De teruglopende leerlingaantallen en vereenvoudiging van de bekostiging vanuit het rijk zijn hier de twee belangrijkste oorzaken, voorts heeft de ASVO een gemiddeld wat ouder en daardoor duurder personeelsbestand en een relatief lage gemiddelde bezetting van de klassen. De directeur-bestuurder is daarom gevraagd met een verantwoord bezuinigingsvoorstel te komen resulterend in het herstel van de financiële positie in de periode 2025-2028. Naast het bezuinigen op enkele uitgavenposten ligt voor de komende jaren de aandacht nadrukkelijk op het creëren van een grotere instroom zowel aan de onderkant (kleuterklassen) als -waar nodig- in de zijinstroom, zodat het leerlingaantal de komende jaren weer zal toenemen. De RvT ziet erop toe dat de uitgaven in lijn zijn met de inkomsten. De taakstellende begroting van 2024 is gecontinueerd in 2025 en in de MJB. Tegelijk heeft de RvT het onverstandig geacht om op korte termijn zeer ingrijpende maatregelen te nemen, die de onderwijskwaliteit onder druk zouden stellen. De RvT ziet de komende jaren de reserves weer toenemen en de noodzaak van extra financiële steun in de vorm van extra bijdragen (schenkingen) vanuit het Pakhuis verdwijnt in 2026. Scherp financieel beleid, monitoring en inzicht blijven de komende jaren van cruciaal belang om de begroting in evenwicht te brengen en te houden. De RvT houdt hier ook oog voor hoe de verschillende gelden worden aangewend. De vrijwillige ouderbijdrage is bijvoorbeeld bedoeld voor vakleerkrachten (gym en muziek), extra onderwijsassistenten, cultuur(uitjes), schoolreisjes/kampen, BEVO en EXPO. Noodzakelijke bezuinigingen mogen niet gedempt/ opgevangen worden door in deze posten te snijden, gezien het feit deze (ten dele) uit een andere inkomstenstroom worden bekostigd.

### **Toezicht op rechtmatige verwerving & rechtmatige en doelmatige besteding van de middelen**

De RvT heeft in 2024 gesprekken gevoerd over en toezicht gehouden op zowel de besteding als de verwerving van middelen. De RvT heeft vastgesteld dat de middelen rechtmatig verworven zijn en afkomstig zijn van de volgende bronnen:

- De reguliere bekostiging van het primair onderwijs door de Rijksoverheid op basis van het leerlingenaantal;

- Incidentele en meerjarige subsidie van de Rijksoverheid en de gemeente Amsterdam op basis van door de overheid vastgestelde criteria en specifieke aanvragen van de school;
- Vrijwillige ouderbijdragen waarbij de ouders zelf de hoogte van de bijdrage (indien zij daartoe besluiten) kunnen bepalen. Deze ouderbijdrage valt daarmee binnen de wettelijke kaders en binnen de kaders zoals de Gemeente Amsterdam deze voorschrijft;
- Een eenmalige bijdrage vanuit Stichting Pakhuis de Zon.

De directeur-bestuurder legt op basis van de goedgekeurde strategie, het jaarplan, de begroting en de meerjarenbegroting voor aan de RvT. De RvT kijkt hier constructief-kritisch naar en heeft vragen over bovenstaande stukken gesteld. Dit heeft ook geleid tot aanpassingen en verbeteringen in de meerjarenbegroting. Ook bij beleidswijzigingen wordt de RvT geconsulteerd en toetst de RvT kritisch de alternatieven. De RvT monitort op basis van voortgangsrapportages (incl. de analyses van de directeur-bestuurder, de aangestelde controller en het administratiekantoor) de voortgang van het beleid, de inzet van middelen en de behaalde resultaten. In 2024 heeft de RvT de jaarstukken over 2023 beoordeeld en goedgekeurd. De begrotingen voor 2024 en 2025 zijn eveneens beoordeeld en goedgekeurd, evenals de meerjarenbegroting. Daarnaast vindt er ieder jaar een eindevaluatie plaats met de externe accountant. Hierbij worden de bevindingen besproken naar aanleiding van de controle door de accountant op de rechtmatige verwerving en rechtmatige en doelmatige besteding van middelen. De accountant heeft met betrekking tot 2023 een goedkeurende verklaring afgegeven.

De RvT heeft de besteding van middelen als rechtmatig beoordeeld doordat zij heeft vastgesteld dat de middelen van de ASVO volledig besteed zijn aan de doelstelling van de school, het verzorgen van primair onderwijs. Dit betreft besteding in directe zin, zoals salariskosten van onderwijzend personeel (inclusief personeel dat belast is met zorgtaken) en leermiddelen. Maar ook de besteding in indirecte zin, zoals salariskosten van ondersteunend personeel, leidinggevenden en bestuur en materiële en immateriële lasten gemoeid met de huisvesting en andere aspecten van instandhouding, infrastructuur, inbedding in onderwijskundige verbanden en ondersteuning van financieel beheer. De RvT toetst ook of gelden uit de specifieke aanvragen correct benut worden voor de doelen waarvoor deze zijn aangevraagd en wat de merkbare effecten hiervan zijn en de mogelijke consequenties voor het wegvallen van deze gelden bij een volgende aanvraag of bij tijdelijke gelden.

Wat betreft de doelmatigheid heeft de RvT vastgesteld dat de school in het Meerjarenbeleidsplan en in het jaarlijkse schoolplan concrete doelen heeft geformuleerd om te komen tot gewenste verbeteringen en dat daarvoor concrete acties zijn ondernomen, inclusief de allocatie van personeel en middelen. In het bijzonder de aanstelling van een onderwijskundig leider per 1 januari 2024 om sturing te geven aan verbeterplannen heeft de RvT als een

belangrijke stap gezien. In 2024 zijn mooie stappen gezet met beide teams op het gebied van onderwijsontwikkeling.

De RvT heeft ook in 2024 toezicht op onderwijskwaliteit en financieel beheer tot speerpunten van het toezicht gemaakt. Daarnaast zijn er afspraken met het bestuur over het aanleveren van data (kengetallen en resultaten gekoppeld aan tijdslijnen) om de onderwijskwaliteit op regelmatige basis te monitoren en te beoordelen. Een belangrijke keuze in de besteding van middelen door de ASVO is de laatste jaren geweest om de klassengrootte beperkt te houden. Dit betekent meer inzet van middelen voor onderwijzend personeel (handen in de klas). De RvT heeft kunnen vaststellen dat dat op hoofdlijnen heeft geleid tot goede resultaten (CITO scores, uitstroomgegevens, veiligheidsbeleving), maar heeft –gelet op de kosten- met het bestuur afgesproken dit beleid in elk geval tijdelijk (voor 3 jaar) te verruimen en iets grotere klassen toe te staan. Wat betreft toezicht op financieel beheer levert het bestuur maandrapportages op. Hierop kan snel en scherp gereageerd worden en waar nodig bijsturing plaatsvinden.

### **De raad van toezicht als werkgever**

De externe leden hebben de werkgeversrol binnen de RvT en voeren vanuit deze rol gesprekken met de directeur-bestuurder over de verschillende aspecten van haar functioneren. De gesprekken waren positief, kritisch en opbouwend van karakter. In 2024 heeft een formele beoordeling van de directeur-bestuurder plaats gevonden op basis van de ervaringen van de RvT met de directeur-bestuurder, de kwaliteit en tijdigheid van aangeleverde stukken, de resultaten van de school en gesprekken met alle geledingen van de schoolpopulatie (leerlingen, leraren en overig personeel, de MR, ouders, enkele externe contacten) en met de directeur-bestuurder zelf.

### **Vooruitblik**

Het zorgen voor een goede onderwijskwaliteit is en blijft de hoofdtaak van de ASVO, zodat iedere leerling het maximale uit zijn of haar mogelijkheden kan halen. Een professionele directeur- bestuurder en onderwijskundig leider(s), professionele en gepassioneerde leerkrachten en ondersteuners en een effectieve RvT, die kunnen inspelen op veranderingen en vernieuwingen, zijn hiervoor zeer belangrijk. Vanuit die professionaliteit kan worden ingezet op een sterke school met goede onderwijskwaliteit en resultaten. De aandacht hiervoor zal er ook in 2025 zijn.

De RvT heeft in 2025 de speerpunten van voorgaande jaren gecontinueerd: onderwijskwaliteit en financiën blijven onze aandacht houden. Doelstelling is om nu de financiën meer beheersbaar lijken dit onderwerp iets minder de agenda te laten domineren, zodat nog meer ruimte ontstaat voor onderwijsinhoudelijke onderwerpen. Daarnaast wil de RvT een aantal strategische onderwerpen verkennen die van belang zijn voor de lange termijn horizon van de ASVO. Uiteraard houdt de RvT ook oog voor de ontwikkelingen in Amsterdam Centrum (t.a.v. leerlingaantallen en passend onderwijsaanbod),

de ontwikkelingen binnen het onderwijs en PO in specifieke zin, waaronder werkdruk en het lerarentekort.

### Tot slot

De RvT spreekt zijn waardering uit voor het enthousiasme waarmee de medewerkers van de ASVO hun functies hebben vervuld. De RvT bedankt alle medewerkers voor hun inzet, professionaliteit en goede samenwerking.

## 5. SAMENGEVOEGDE JAARREKENING

2024

## Samengevoegde jaarrekening

Inhoudsopgave	49
Balans na resultaatbestemming per 31 december 2024	50
Staat van baten en lasten 2024	51
Kasstroomoverzicht 2024	52
Grondslagen van waardering en resultaatbepaling	53
Toelichting op de balans na resultaatbestemming per 31 december 2024	59
Toelichting op de staat van baten en lasten 2024	62
Overzicht geormerkte doelsubsidies OCW	64
Niet in de balans opgenomen rechten en verplichtingen	65
Overzicht verbonden partijen	66
WNT-verantwoording 2024	67
Voorstel resultaatbestemming	69
Gebeurtenissen na balansdatum	69
Overige gegevens	70
Enkelvoudige balans per 31 december 2024 ASVO	72
Enkelvoudige staat van baten en lasten over 2024 ASVO	73
Toelichting op de enkelvoudige balans 2024 ASVO	74
Toelichting op de enkelvoudige staat van baten en lasten 2024 ASVO	76

## Samengevoegde balans per 31 december 2024

	31 december 2024	31 december 2023
	EUR	EUR
<b>1 Activa</b>		
<b>Vaste activa</b>		
1.2 Materiële vaste activa	3.508.967	3.544.168
1.3 Financiële vaste activa	-	-
	<u>3.508.967</u>	<u>3.544.168</u>
<b>Vlottende activa</b>		
1.5 Vorderingen	133.803	71.067
1.7 Liquide middelen	458.330	602.469
	<u>592.133</u>	<u>673.536</u>
<b>Totaal activa</b>	<u><u>4.101.100</u></u>	<u><u>4.217.704</u></u>
<b>2 Passiva</b>		
2.1 Eigen vermogen	2.614.649	2.503.303
2.2 Voorzieningen	21.123	246.768
2.3 Langlopende schulden	977.832	977.832
2.4 Kortlopende schulden	487.496	375.349
	<u>4.101.100</u>	<u>4.103.251</u>
<b>Totaal passiva</b>	<u><u>4.101.100</u></u>	<u><u>4.103.251</u></u>

## Samengevoegde staat van baten en lasten over 2024

	realisatie 2024 EUR	begroting 2024 EUR	realisatie 2023 EUR
<b>Baten</b>			
3.1 Rijksbijdragen	2.473.033	2.425.600	2.500.727
3.2 Overige overheidsbijdragen en -subsidies	147.765	151.967	121.053
3.5 Overige baten	399.551	408.304	376.677
<b>Totaal baten</b>	<b>3.020.349</b>	<b>2.985.871</b>	<b>2.998.457</b>
<b>Lasten</b>			
4.1 Personeelslasten	2.463.423	2.399.032	2.413.486
4.2 Afschrijvingen	82.296	85.855	78.545
4.3 Huisvestingslasten	153.485	201.000	225.020
4.4 Overige lasten	407.014	375.725	361.571
<b>Totaal lasten</b>	<b>3.106.218</b>	<b>3.061.612</b>	<b>3.078.623</b>
<b>Saldo baten en lasten</b>	<b>-85.869</b>	<b>-75.741</b>	<b>-80.166</b>
5 Financiële baten	3.129	6.000	402.999
Financiële lasten	-26.477	-32.522	-28.731
<b>Totaal resultaat</b>	<b>-109.217</b>	<b>-102.263</b>	<b>294.102</b>

## Samengevoegd kasstroomoverzicht over 2024

	2024	2023
	EUR	EUR
<b>Kasstroom uit operationele activiteiten</b>		
Saldo baten en lasten	-85.869	-80.166
<i>Aanpassingen voor:</i>		
Afschrijvingen	82.296	79.792
Mutaties voorzieningen	-5.082	-4.587
<i>Verandering in vlottende middelen</i>		
Vorderingen	62.735	-39.756
Schulden	112.148	24.844
Totaal kasstroom uit bedrijfsoperaties	40.757	59.639
Ontvangen interest	3.129	2.999
Betaalde interest	-26.477	-28.731
<b>Kasstroom uit operationele activiteiten</b>	<b>17.409</b>	<b>33.907</b>
<b>Kasstroom uit investeringsactiviteiten</b>		
Investerings materiële vaste activa	47.095	129.360
Desinvesterings materiële vaste activa	0	1.246
Mutatie in financiële vaste activa	0	0
<b>Kasstroom uit investeringsactiviteiten</b>	<b>-47.095</b>	<b>-130.606</b>
<b>Kasstroom uit financieringsactiviteiten</b>		
Nieuw opgenomen lening	-	-
Aflossing langlopende lening	0	-52.501
<b>Kasstroom uit financieringsactiviteiten</b>	<b>0</b>	<b>-52.501</b>
<b>Mutatie liquide middelen</b>	<b>-29.686</b>	<b>-149.200</b>
<u>Het verloop van de geldmiddelen is als volgt:</u>		
Stand per 1 januari	602.469	751.669
Stand per 31 december	458.330	602.469
<b>Mutatie boekjaar</b>	<b>-144.139</b>	<b>-149.200</b>

## B1. Grondslagen

### Algemeen

Deze jaarrekening bevat de financiële gegevens over het kalenderjaar 2024 van de Amsterdamse Schoolvereniging voor Opvoeding en Onderwijs (ASVO). De jaarrekening is opgemaakt door het bestuur van ASVO onder de eindverantwoordelijkheid van de Raad van Toezicht in haar toezichhoudende en controlerende rol binnen de instelling. De in de jaarrekening opgenomen bedragen zijn vermeld in hele euro's.

De jaarrekening is opgesteld volgens de inrichtingsvereisten zoals opgenomen in de Regeling Jaarverslaggeving Onderwijs (RJO). Op basis van deze regeling zijn Titel 9 in boek 2, van het Burgerlijk Wetboek en de richtlijnen van de Raad voor de Jaarverslaggeving, met in het bijzonder Richtlijn "660 Onderwijsinstellingen", van toepassing.

### Algemene grondslagen voor waardering activa en passiva

Activa en passiva, met uitzondering van het eigen vermogen, worden in het algemeen gewaardeerd tegen de verkrijgings- of vervaardigingsprijs of de actuele waarde. Indien geen specifieke waarderingsgrondslag is vermeld, vindt waardering plaats tegen de verkrijgingsprijs.

### Kernactiviteiten

De kernactiviteiten zijn het verzorgen van (openbaar) primair onderwijs binnen de kaders gesteld door de Wet op het Primair Onderwijs.

### Verbonden partijen

Als verbonden partij worden aangemerkt alle rechtspersonen waarover overheersende zeggenschap, of invloed van betekenis kan worden uitgeoefend. Ook rechtspersonen die overwegende zeggenschap kunnen uitoefenen worden aangemerkt als verbonden partij, bijvoorbeeld door overlap van bestuurders en toezichthouders. Op basis van de verslaggevingsregels dient de aard en omvang van transacties van betekenis met verbonden partijen te worden toegelicht voor zover deze niet onder normale marktvoorwaarden zijn aangegaan. Van dergelijke transacties zijn dit jaar geen sprake.

### Overzicht verbonden partijen

Per 31 december 2017 zijn er financiële banden met de volgende rechtspersonen (Beslissende zeggenschap over Stichting Pakhuis De Zon).

Naam	Juridische vorm	Statutaire zetel
Stichting Pakhuis De Zon	Stichting	Amsterdam

### Continuïteit

De in de onderhavige jaarrekening gehanteerde grondslagen van waardering en resultaatbepaling zijn dan ook gebaseerd op de veronderstelling van continuïteit van de instelling.

### Vergelijkende cijfers

Voor zover van toepassing zijn ter vergelijking de realisatiecijfers opgenomen van het voorgaande jaar, alsmede de cijfers van de meest recente, vastgestelde versie van de begroting van het verantwoordingsjaar. Er hebben geen presentatiewijzigingen van posten in de balans of de staat van baten en lasten plaatsgevonden ten opzichte van de jaarrekening 2023.

## Schattingen

Bij het opstellen van de jaarrekening heeft het bestuur van ASVO, overeenkomstig algemeen geldende grondslagen, bepaalde schattingen en veronderstellingen te doen die mede bepalend zijn voor de opgenomen bedragen. De feitelijke resultaten kunnen van deze schattingen afwijken.

## Stelselwijziging groot onderhoud

In het boekjaar 2024 is een stelselwijziging doorgevoerd voor de verwerking van kosten voor groot onderhoud. Tot en met 2023 werd groot onderhoud verwerkt via een voorziening groot onderhoud. Vanaf boekjaar 2024 wordt groot onderhoud geactiveerd en afgeschreven (componentenmethode). De stelselwijziging is verwerkt in overeenstemming met de overgangsbepalingen zoals opgenomen in RJ 212.807 methode 3: Verwerking op retrospectieve wijze vanaf het huidige boekjaar. Dit betekent dat de onderhoudsvoorziening aan het begin van het boekjaar is vrijgevallen ten gunste van het eigen vermogen. De stelselwijziging heeft een positieve impact op het eigen vermogen van € 220.562.

De voorziening groot onderhoud is per balansdatum 01-01-2024 overgeheveld naar de bestemmingsreserve groot onderhoud. Deze reserve is bedoeld ter nivellering van toekomstige afschrijvingskosten als gevolg van het activeren van groot onderhoud.

## Balans

### Materiële vaste activa

De materiële vaste activa worden gewaardeerd tegen verkrijgingsprijs plus bijkomende kosten of vervaardigingsprijs, verminderd met de afschrijvingen. De afschrijvingen vinden lineair en naar tijdsgelang plaats op basis van de verwachte toekomstige gebruiksduur. De gehanteerde activeringsgrens is € 500. Investeringssubsidies worden direct in mindering gebracht op de investeringen en niet gepassiveerd in de balans. Er wordt rekening gehouden met de bijzondere waardeverminderingen die op balansdatum worden verwacht.

De gehanteerde afschrijvingspercentages zijn:

Categorie	Afschrijvingstermijn
Hard- en software	4 jaar
Digiborden, Accespoints Wi-Fi	7 jaar
Leermiddelen	8 jaar
Meubilair	20 jaar
Overige inventaris	5/10 jaar
Gebouwen	10 jaar

Het Pakhuis wordt gewaardeerd tegen actuele waarde. Het Pakhuis is geclassificeerd als vastgoedbelegging omdat het aangehouden wordt ten behoeve van verhuur. Op terreinen en gebouwen wordt niet afgeschreven. Er wordt rekening gehouden met de bijzondere waardeverminderingen die op balansdatum worden verwacht.

De kosten van het groot onderhoud worden verwerkt in de boekwaarde van het actief tegen de kostprijs. De resterende boekwaarde van de te vervangen bestanddelen wordt dan direct ten laste van het resultaat gebracht. Dergelijke onderhoudskosten worden veelal aangemerkt als een belangrijk bestanddeel van een materieel vast actief en hierop wordt dan ook afzonderlijk afgeschreven. Deze 'componentenbenadering' kan ofwel vanaf het moment van aankoop van het actief worden toegepast of pas vanaf het moment dat groot onderhoud wordt gepleegd.

### **Vorderingen**

Vorderingen worden bij eerste verwerking gewaardeerd tegen de reële waarde van de tegenprestatie onder aftrek van een voorziening voor oninbaarheid. Vorderingen hebben een looptijd korter dan een jaar.

### **Liquide middelen**

Liquide middelen bestaan uit kas en banktegoeden met een looptijd korter dan 12 maanden. De liquide middelen staan ter vrije beschikking van de instelling en zijn direct opeisbaar. Liquide middelen worden gewaardeerd tegen nominale waarde.

### **Eigen vermogen - Algemene reserve**

De algemene reserve is er ter waarborging van de continuïteit van de instelling en wordt opgebouwd uit resultaatbestemming van overschotten die ontstaan uit het verschil tussen de baten en de lasten.

### **Eigen vermogen - Bestemmingsreserve privaat**

De bestemmingsreserve privaat is gevormd door het verschil tussen baten en lasten van rekeningen van o.a. ouderbijdrage, tussen- en naschoolse opvang en overige eigen middelen van de school.

### **Eigen vermogen - Herwaarderingsreserve**

De herwaarderingsreserve wordt bepaald aan de hand van de waarde van het Pakhuis. Deze wordt periodiek door een externe taxateur gewaardeerd.

### **Eigen Vermogen - Bestemmingsreserve Groot Onderhoud**

Deze reserve is gevormd uit de vrijval van de onderhoudsvoorziening die opgebouwd is tot en met 2023.

Deze reserve is gevormd voor toekomstige afschrijvingskosten als gevolg van geactiveerd onderhoud.

### **Voorzieningen**

Voorzieningen worden gevormd voor in rechte afdwingbare of feitelijke verplichtingen die op de balansdatum bestaan, waarbij het waarschijnlijk is dat een uitstroom van middelen noodzakelijk is en waarvan de omvang op betrouwbare wijze is te schatten. De voorzieningen worden gewaardeerd tegen de beste schatting van de bedragen die noodzakelijk zijn om de verplichtingen per balansdatum af te wikkelen. De voorzieningen worden gewaardeerd tegen

de nominale waarde van de uitgaven die naar verwachting noodzakelijk zijn om de verplichtingen af te wikkelen, tenzij anders vermeld. De voorzieningen worden niet tegen contante waarde gewaardeerd, omdat het effect van de tijdswaarde niet materieel is.

Toevoegingen aan de voorzieningen vinden plaats door dotaties ten laste van de staat van baten en lasten. De onttrekkingen vinden rechtstreeks plaats ten laste van de betreffende voorziening.

Voorzieningen worden onderscheiden naar aard en doel.

### **Jubileumvoorziening**

De voorziening jubilea is opgebouwd om de kosten van 25-jarig respectievelijk 40-jarig ambtsjubileum van de personeelsleden te betalen. De voorziening ultimo 2024 is bepaald met een gewijzigde methodiek.

Schattingswijziging:

Schattingswijziging hoogte jubilea voorziening. Jubileumvoorziening werd voorgaande jaren bepaald op basis van een vast bedrag per medewerker. Vanaf 2024 is de voorziening opgenomen tegen de contante waarde van de toekomstige uitbetalingen en is afhankelijk van de ingeschatte blijfkans, gemiddelde salarisstijging en disconteringsvoet. De werkelijke jubilea-uitkeringen worden ten laste van deze voorziening gebracht. De impact hiervan is prospectief in de jaarrekening 2024 verwerkt.

### **Kortlopende schulden**

Schulden met een op balansdatum resterende looptijd van ten hoogste één jaar worden aangeduid als kortlopend. De overlopende passiva betreffen vooruit ontvangen bedragen en nog te betalen bedragen ter zake van lasten die aan een verstreken periode zijn toegekend. Van bedragen die voor meerdere jaren beschikbaar zijn gesteld, wordt het nog niet bestede gedeelte op deze post aangehouden. Vrijval ten gunste van de staat van baten en lasten geschiedt naar rato van besteding.

Kortlopende schulden worden bij de eerste verwerking gewaardeerd tegen reële waarde. Kortlopende schulden worden na eerste verwerking gewaardeerd tegen geamortiseerde kostprijs, dit is meestal de nominale waarde.

### **Staat van baten en lasten**

#### **Algemene grondslagen voor bepaling resultaat**

Baten en lasten worden toegerekend aan het jaar waarop ze betrekking hebben. Winsten worden slechts opgenomen voor zover zij op balansdatum zijn gerealiseerd. Verplichtingen en mogelijke verliezen die hun oorsprong vinden voor het einde van het verslagjaar, worden in acht genomen indien zij voor het opmaken van de jaarrekening bekend zijn geworden.

### **Rijksbijdragen**

Onder de Rijksbijdragen OCW/EZ worden de vergoedingen voor de exploitatie opgenomen verstrekt door het Ministerie OCW/EZ. Tevens worden hier verantwoord de door het samenwerkingsverband ontvangen doorbetalingen van de Rijksbijdrage.

De ontvangen (normatieve) rijksbijdrage en de niet geormerkte OCW-subsidies (vrij besteedbare doelsubsidies zonder verrekeningsclausule) worden in het jaar waarop de toekenningen betrekking hebben volledig verwerkt als bate in de staat van baten en lasten.

Geormerkte OCW subsidies met een vrij besteedbaar overschot (doelsubsidies waarbij het overschot geen verrekeningsclausule heeft) worden ten gunste van de staat van baten en lasten verantwoord naar rato van de voortgang van de gesubsidieerde activiteiten. Het deel van de subsidies waarvoor nog geen activiteiten zijn verricht per balansdatum, worden verantwoord onder de overlopende passiva.

Geormerkte OCW subsidies met een verrekeningsclausule worden ten gunste van de staat van baten en lasten verantwoord in het jaar waarin de gesubsidieerde lasten komen. Niet bestede middelen worden verantwoord onder de overlopende passiva zolang de bestedings-termijn niet is verlopen. Niet bestede middelen worden verantwoord onder de kortlopende schulden zodra de bestedingstermijn is verlopen op balansdatum.

### **Overige overheidsbijdragen**

Onder de overige overheidsbijdragen worden de vergoedingen opgenomen verstrekt door gemeente, provincie of andere overheidsinstellingen. De overige overheidsbijdragen worden toegerekend aan het verslagjaar waarop ze betrekking hebben.

### **Overige baten**

Onder de overige baten worden de vergoedingen opgenomen die niet verstrekt zijn door het Ministerie van OCW/EZ, gemeenten, provincie of andere overheidsinstellingen. De overige baten worden toegerekend aan het verslagjaar waarop ze betrekking hebben.

### **Personele lasten**

Onder de personele lasten worden de lasten opgenomen van de personeelsleden die in dienst zijn van de rechtspersoon, alsmede de overige personele lasten die betrekking hebben op onder andere het inhuren van extra personeel, scholingskosten en bedrijfsgezondheidszorg.

### **Periodiek betaalbare beloningen**

Lonen, salarissen en sociale lasten worden op grond van de arbeidsvoorwaarden verwerkt in de winst-en-verliesrekening voor zover ze verschuldigd zijn aan werknemers respectievelijk de belastingautoriteit.

### **Pensioenen**

De instelling heeft voor haar werknemers een toegezegde pensioenregeling. Hiervoor in aanmerking komen de werknemers die op de pensioengerechtigde leeftijd recht hebben op een pensioen dat is gebaseerd op het gemiddeld verdiende loon berekend over de jaren dat de werknemer pensioen heeft opgebouwd.

De verplichtingen, welke voortvloeien uit deze rechten van haar personeel, zijn ondergebracht bij het bedrijfstakpensioenfonds ABP. Aan het ABP worden premies betaald waarvan een deel door de werkgever en een deel door de werknemer wordt betaald.

De pensioenrechten worden jaarlijks geïndexeerd, indien en voor zover de dekkingsgraad van het pensioenfonds (het vermogen van het pensioenfonds gedeeld door haar financiële verplichtingen) dit toelaat.

Per 31 december 2024 heeft dit pensioenfonds een dekkingsgraad van 111,9%. De pensioenverplichting wordt gewaardeerd volgens de "verplichting aan de pensioenuitvoerder benadering". In deze benadering wordt de aan de pensioenuitvoerder te betalen premie als last in de staat van baten en lasten verantwoord. Er bestaat geen verplichting tot het voldoen van aanvullende bedragen in het geval van een tekort bij het ABP, anders dan het effect van hogere premies. Daarom zijn alleen de verschuldigde premies tot en met het einde van het boekjaar verantwoord in de jaarrekening.

### **Afschrijvingen**

Op materiële vaste activa wordt zoals hierboven beschreven afgeschreven. Over terreinen en vastgoedbeleggingen wordt niet afgeschreven. Indien een schattingswijziging plaatsvindt van de toekomstige gebruiksduur, dan worden de toekomstige afschrijvingen aangepast. Boekwinsten en -verliezen uit de incidentele verkoop van materiële vaste activa zijn begrepen onder de afschrijvingen.

### **Overige lasten**

De overige lasten hebben betrekking op uitgaven die voortvloeien uit aangegane afspraken dan wel noodzakelijk zijn voor het geven van onderwijs en worden toegerekend aan het verslagjaar waarop ze betrekking hebben.

### **Financieel resultaat**

Rentebaten en rentelasten worden tijdsevenredig verwerkt, rekening houdend met de effectieve rentevoet van de desbetreffende activa en passiva. Bij de verwerking van de rentelasten wordt rekening gehouden met de verantwoorde transactiekosten op de ontvangen leningen.

### **Kasstroomoverzicht**

Het kasstroomoverzicht is opgesteld volgens de indirecte methode. Bij de indirecte methode wordt het exploitatieresultaat als basis genomen. Dit overzicht geeft weer waaraan de in de verslagperiode beschikbaar gekomen gelden zijn besteed en waar ze uit voort zijn gekomen. In samenhang met de balans en de staat van baten en lasten draagt het kasstroomoverzicht bij aan het inzicht in de financiering, de liquiditeit, de solvabiliteit en het vermogen van de instelling om geldstromen te genereren.

De liquiditeitspositie in het kasstroomoverzicht bestaat uit liquide middelen onder aftrek van gerealiseerde bankkredieten. In het kasstroomoverzicht wordt onderscheid gemaakt tussen operationele, investerings- en financieringsactiviteiten.

**Toelichting op de onderscheiden posten van de samengevoegde balans**

1.2	Materiële vaste activa	Gebouwen en terreinen	Meubilair	Inventaris en apparatuur	OLP	Niet aan de		Totaal MVA				
						1.2.2.1	1.2.2.2		1.2.2.3	1.2.2.4	1.2.2.5	1.2.9
		EUR	EUR	EUR	EUR	EUR	EUR	EUR				
<b>Stand per 1 januari 2024</b>												
	Verrijgingsprijs	306.482	340.996	218.457	202.606	433.189	3.200.000	4.701.731				
	Cum. afschrijvingen	303.739	178.417	165.406	150.074	359.926	-	1.157.563				
	<b>Boekwaarde</b>	<b>2.743</b>	<b>162.579</b>	<b>53.051</b>	<b>52.532</b>	<b>73.263</b>	<b>3.200.000</b>	<b>3.544.168</b>				
<b>Mutaties</b>												
	Investerings		2.653	7.620	11.548	25.274		47.095				
	Desinvesterings						-	-				
	Herwaardering gebouw						-	-				
	Afschrijvingskosten	308	14.232	21.731	16.429	29.596	-	82.296				
	Afschrijvingskosten desinvesterings						-	-				
		-308	-11.579	-14.111	-4.881	-4.321	-	-35.200				
<b>Stand per 31 december 2024</b>												
	Verrijgingsprijs	306.482	343.649	226.077	214.154	458.464	3.200.000	4.748.827				
	Cum. Afschrijvingen	304.047	192.649	187.138	166.504	389.522	-	1.239.859				
	<b>Boekwaarde</b>	<b>2.435</b>	<b>151.000</b>	<b>38.940</b>	<b>47.650</b>	<b>68.942</b>	<b>3.200.000</b>	<b>3.508.967</b>				

1.5	Vorderingen	31-12-2024		31-12-2023	
		EUR	EUR	EUR	EUR
1.5.1	Debiteuren	345		13.691	
1.5.2	OCW	24.032		-	
1.5.6	Overige overheden	-		3.103	
1.5.7	Overige vorderingen	52.263		48.520	
1.5.8	Overlopende activa	57.163		19.445	
1.5.9	Af: voorziening wegens oninbare vordering	-		-13.691	
		<b>133.803</b>		<b>71.067</b>	
<b>Overige vorderingen</b>					
1.5.7.2	Overige vorderingen	52.263		48.520	
	Overige vorderingen	<b>52.263</b>		<b>48.520</b>	
<b>Overlopende activa</b>					
1.5.8.1	Vooruitbetaalde kosten	57.163		19.445	
	Overlopende activa	<b>57.163</b>		<b>19.445</b>	

De vorderingen hebben een looptijd korter dan één jaar.

1.7	Liquide middelen	31-12-2024		31-12-2023	
		EUR	EUR	EUR	EUR
1.7.1	Kasmiddelen	-		-	
1.7.2	Tegoeden op bank- en girorekeningen	458.330		602.469	
	<b>Totaal liquide middelen</b>	<b>458.330</b>		<b>602.469</b>	

De liquide middelen staan ter vrije beschikking

## 2.1 Eigen vermogen

	Boekwaarde 31-12-2023	Mutatie Eigen Vermogen per 1-1-2024	Bestemming resultaat	Overige mutaties	Saldo 31-12-2024
	EUR	EUR	EUR	EUR	EUR
2.1.1 Algemene reserve ASVO (publiek)	168.328	-	-145.277	-	23.051
2.1.2 Algemene reserve ASVO (privaat)	288.690	-	-	-	288.690
2.1.3 Algemene Reserve Pakhuis de Zon	652.273	-	36.061	-	688.333
Bestemmingsreserve Onderhoud	-	220.562	-	-	220.562
2.1.4 Herwaarderingsreserve Pakhuis de Zon	1.394.012	-	-	-	1.394.012
<b>Eigen vermogen</b>	<b>2.503.303</b>	<b>220.562</b>	<b>-109.217</b>	<b>-</b>	<b>2.614.649</b>

De Bestemmingsreserve Onderhoud is gevormd uit de voorziening groot onderhoud. Per 01-01-2024 is er gekozen voor het afschaffen van de voorziening en over te gaan naar het activeren en afschrijven van groot onderhoud. Deze reserve dient de kosten van de afschrijvingen van groot onderhoud te dekken.

### Bestemmingsreserve publiek

Algemene reserve ASVO (publiek)	168.328	-145.277	-	23.051
	-	-	-	-
<b>Bestemmingsreserve publiek</b>	<b>168.328</b>	<b>-145.277</b>	<b>-</b>	<b>23.051</b>

### Bestemmingsreserve privaat

Reserve privaat	288.690	-	-	288.690
<b>Bestemmingsreserve privaat</b>	<b>288.690</b>	<b>-</b>	<b>-</b>	<b>288.690</b>

	Boekwaarde 1-1-2023	Bestemming resultaat	Overige mutaties	Boekwaarde 31-12-2023
	EUR	EUR	EUR	EUR
2.1.1 Algemene reserve ASVO (publiek)	365.623	-197.295	-	168.328
2.1.2 Algemene reserve ASVO (privaat)	288.690	-	-	288.690
2.1.3 Algemene Reserve Pakhuis de Zon	560.877	91.396	-	652.273
2.1.4 Herwaarderingsreserve Pakhuis de Zon	994.012	400.000	-	1.394.012
<b>Eigen vermogen</b>	<b>2.209.202</b>	<b>-105.899</b>	<b>-</b>	<b>2.503.303</b>

## 2.2 Voorzieningen

	Saldo 1-1-2024	Vrijval 2024	Onttrekking 2024	Dotatie 2024	Saldo 31-12-2024
	EUR	EUR	EUR	EUR	EUR
2.2.1.4 Jubileumvoorziening	26.205	-	-	-5.082	21.123
Totaal Personeelsvoorziening	26.205	-	-	-5.082	21.123
2.2.3 Overige voorzieningen	-	-	-	-	-
	<b>26.205</b>	<b>-</b>	<b>-</b>	<b>-5.082</b>	<b>21.123</b>

Het kwantitatieve effect van de schattingswijziging op de huidige periode bedraagt -€ 5.082.

	Kortlopend deel < 1 jaar	Langlopend deel > 1 jaar	Totaal
Personeelsvoorzieningen	-	21.123	21.123
Overige voorzieningen	-	-	-
<b>Voorzieningen</b>	<b>-</b>	<b>21.123</b>	<b>21.123</b>

De overige voorzieningen betrof de voorziening voor groot onderhoud.

## 2.3 Langlopende schulden

	Saldo 1-1-2024	Aflossingen 2024	Saldo 31-12-2024	Looptijd >1 en < 5 jaar	Looptijd > 5 jaar
2.3.5 Overige langlopende schulden	973.707	-	973.707	973.707	-
2.3.7 Borg	4.125	-	4.125	-	4.125
<b>Langlopende schulden</b>	<b>977.832</b>	<b>-</b>	<b>977.832</b>	<b>973.707</b>	<b>4.125</b>

De langlopende schuld wordt vanaf 1 mei 2024 aflossingsvrij en op 1 november 2026 zal het resterende bedrag in een keer worden afgelost.

<b>2.4</b>	<b>Kortlopende schulden</b>		
		31-12-2024	31-12-2023
		EUR	EUR
2.4.3	Crediteuren	56.499	47.477
2.4.7	Belastingen en sociale premies	121.702	
2.4.8	Schulden terzake van pensioenen	30.130	29.991
2.4.9	Overige kortlopende schulden	818	27.003
2.4.10	Overlopende passiva	278.348	270.878
	<b>Kortlopende schulden</b>	<b>487.496</b>	<b>375.349</b>
	<b>Belastingen en premies sociale verzekeringen</b>		
2.4.7.1	Loonheffing	119.296	108.562
2.4.7.3	Premies sociale verzekering	2.406	5.891
	<b>Belastingen en premies sociale verzekering</b>	<b>121.702</b>	<b>114.453</b>
	<b>Overlopende passiva</b>		
2.4.10.4	Vooruitontvangen/-gefactureerde termijne	134.219	121.406
2.4.10.5	Vakantiegeld	75.318	74.907
2.4.10.6	Accountants- en administratiekosten	4.578	4.606
2.4.10.7	Subsidie Amsterdam toeslag	11.047	11.516
2.4.10.8	Gemeente Amsterdam	53.186	52.444
2.4.10.9	Overige	-	6.000
	<b>Overlopende passiva</b>	<b>278.348</b>	<b>270.878</b>

De kortlopende schulden hebben een looptijd korter dan één jaar.

**Toelichting op de onderscheiden posten van de samengevoegde staat van baten en lasten**

<b>Baten</b>			
<b>Overheidsbijdragen</b>	gerealiseerd 2024 EUR	begroot 2024 EUR	gerealiseerd 2023 EUR
<b>3.1 Rijksbijdragen</b>			
3.1.1 Rijksbijdragen OCW	2.282.831	2.269.170	2.313.992
3.1.2 Niet-geormerkte subsidies OCW	108.186	74.430	76.397
3.1.4 Ontvangen doorbetaling SWV	82.016	82.000	110.337
<b>Rijksbijdragen OCW</b>	<b>2.473.033</b>	<b>2.425.600</b>	<b>2.500.727</b>
<b>3.2 Overige overheidsbijdragen en -subsidies</b>			
3.2.2 Overige overheidsbijdragen en -subsidies	147.765	151.967	121.053
<b>Overige overheidsbijdragen en -subsidies</b>	<b>147.765</b>	<b>151.967</b>	<b>121.053</b>
<b>3.5 Overige baten</b>			
3.5.1 Verhuur	195.686	193.304	194.962
3.5.2 Detachering personeel	-	-	-
3.5.5 Ouderbijdragen/TSO	203.865	215.000	178.302
3.5.6 Overige	-0	-	3.413
<b>Overige baten</b>	<b>399.551</b>	<b>408.304</b>	<b>376.677</b>
<b>Lasten</b>	gerealiseerd 2024 EUR	begroot 2024 EUR	gerealiseerd 2023 EUR
<b>4.1 Personeelslasten</b>			
4.1.1 Lonen en salarissen	2.402.181	2.352.532	2.352.924
4.1.2 Overige personele lasten	107.947	79.500	118.616
4.1.3 Af: uitkeringen	-46.706	-33.000	-58.054
<b>Personeelslasten</b>	<b>2.463.423</b>	<b>2.399.032</b>	<b>2.413.486</b>
<b>Lonen en salarissen</b>			
4.1.1.1 Bruto lonen en salarissen	1.863.802	2.352.532	1.838.029
4.1.1.2 Sociale lasten	276.480	-	258.243
4.1.1.3 Pensioenpremies	261.899	-	256.652
<b>4.1.1 Lonen en salarissen</b>	<b>2.402.181</b>	<b>2.352.532</b>	<b>2.352.924</b>
<i>Gem. personele bezetting in fte</i>		<i>26,10 (ten opzichte van 25,51 fte's ultimo 31-12-2023)</i>	
<b>Overige personele lasten</b>			
4.1.2.1 Dotaties personele voorzieningen	-5.082	2.000	2.329
4.1.2.2 Personeel niet in loondienst	20.449	10.500	58.887
4.1.2.3 Overig	92.580	67.000	57.400
<b>Overige personele lasten</b>	<b>107.947</b>	<b>79.500</b>	<b>118.616</b>
<b>4.2 Afschrijvingen</b>			
4.2.2 Materiële vaste activa	82.296	85.855	78.545
<b>Afschrijvingen</b>	<b>82.296</b>	<b>85.855</b>	<b>78.545</b>

4.3	<b>Huisvestingslasten</b>			
4.3.1	Huur	-	-	-
4.3.3	Onderhoud	18.329	22.500	47.586
4.3.4	Energie en water	44.414	44.000	53.495
4.3.5	Schoonmaakkosten	77.178	75.000	67.754
4.3.6	heffingen	4.631	3.250	2.141
4.3.8	Dotatie overige onderhoudsvoorzieningen	-	43.750	43.750
4.3.7	Overige	8.933	12.500	10.294
	<b>Huisvestingslasten</b>	<b>153.485</b>	<b>201.000</b>	<b>225.020</b>
4.4	<b>Overige lasten</b>			
4.4.1	Administratie- en beheerslasten	194.115	172.725	139.778
4.4.2	Inventaris, apparatuur en leermiddelen	156.255	148.000	169.864
4.4.4	Besteding ouderbijdragen	56.644	55.000	51.929
	<b>Overige lasten</b>	<b>407.014</b>	<b>375.725</b>	<b>361.571</b>
		2024	2023	2022
	<u>Specificatie honorarium</u>	EUR	EUR	EUR
4.4.1.1	Onderzoek jaarrekening	12.648	10.000	7.800
4.4.1.2	Andere controleopdrachten	-	-	-
		<b>12.648</b>	<b>10.000</b>	<b>7.800</b>
5	<b>Financiële baten en lasten</b>	gerealiseerd	begroot	gerealiseerd
		2024	2024	2023
		EUR	EUR	EUR
5.1	Rentebaten	3.129	6.000	2.999
	Waardevermeerdering Pakhuis	-	-	400.000
	Betaalde rente	-26.477	-32.522	-28.731
	<b>Financiële baten en lasten</b>	<b>-23.348</b>	<b>-26.522</b>	<b>374.268</b>

**G1. Subsidies waarbij het eventueel niet aangewende deel van de subsidie, mits de activiteiten volledig zijn uitgevoerd, kan worden besteed aan andere activiteiten waarvoor bekostiging wordt verstrekt.**

Omschrijving	Toewijzing kenmerk	Toewijzing datum	De activiteiten zijn ultimo verslagjaar conform de subsidiebeschikking geheel uitgevoerd en afgerond
Zij-instroom	419339984	20-8-2024	J

**G.2. Verantwoording van subsidies met verrekeningclausule.**

Niet van toepassing

## Niet uit de balans blijvende verplichtingen

### **Opbouw spaarverlof in het kader van Duurzame inzetbaarheid (nieuwe CAO-PO)**

In een aantal gevallen is het mogelijk om een spaartegoed op te bouwen dat eerst later tot opname van verlof dan wel uitbetaling zal leiden. Hiertoe dienen gedurende het jaar afspraken te worden gemaakt en schriftelijk te worden vastgelegd. Tot op heden zijn er geen afspraken met individuele medewerkers gemaakt. Er is om die reden geen schuld of voorziening opgenomen per 31 december 2024.

Wel is het Bapo verlof voortgezet in het kader van Duurzame inzetbaarheid. De kosten uit hoofde van dit Bapo verlof worden verantwoord als periodelast in het jaar van uitbetaling.

### **Lening Amsterdamse Schoolvereniging voor Opvoeding en Onderwijs (A.S.V.O.) aan Stichting Pakhuis de Zon € 150.000.**

De lening is verstrekt door de Amsterdamse Schoolvereniging voor Opvoeding en Onderwijs (A.S.V.O.) aan Stichting Pakhuis de Zon met privaat vermogen. Over de lening wordt een rente van 4% berekend. Stichting het Pakhuis de Zon is verplicht het geleende bedrag binnen 15 jaar terug te betalen. Zowel Stichting Pakhuis de Zon en de Amsterdamse Schoolvereniging voor Opvoeding en Onderwijs (A.S.V.O.) hebben het recht de lening ten alle tijde vervroegd af te lossen dan wel op te eisen. De lening is achtergesteld aan de Hypotheek Triodosbank van Stichting Pakhuis de Zon en er zijn geen zekerheden verstrekt.

### **Hypothek Triodosbank**

De vaste lening faciliteit omvat een totaal bedrag ad € 1.720.000. De faciliteit is beschikbaar gesteld vanaf 10 november 2016. Ultimo 2024 is er voor € 973.706 gebruik gemaakt van deze faciliteit.

De aflossing vindt plaats in 109 termijnen van € 4.300 per maand vanaf 1 november 2017. In 2024 heeft er geen extra aflossing plaatsgevonden.

Het restant ad € 973.706 wordt ineens afgelost aan het einde van de looptijd (10 jaar na aanvang lening, 1 november 2026).

De lening is vanaf 1 mei 2024 aflossingsvrij.

Het rentepercentage bedraagt 2,7% op jaarbasis tot 1 november 2026. De rente wordt maandelijks in rekening gebracht.

Er is een eerste recht van hypotheek op de Achtergracht 2 en 2b te (1017WP) Amsterdam ad € 1.720.000 te vermeerderen met 37,5% voor rente en kosten waarbij tevens een eerste recht van pand is gevestigd.

Er is een eerste recht van pand verstrekt aan de Triodosbank op alle huidige, en zover rechtens mogelijk, toekomstige rechten jegens derden op grond van alle tegenwoordige en toekomstige rechten van de Stichting Pakhuis de Zon voortvloeiende uit overeenkomsten van huur/verhuur.

### **Verplichting aan administratiekantoor OOG|OHM**

ASVO is in 2007 een overeenkomst aangegaan met administratiekantoor OOG|OHM met een looptijd van 1 jaar. Opzegging van de overeenkomst door een der partijen kan slechts geschieden per 1 januari enig jaar, mits daarvan ten minste 3 maanden tevoren bij schrijven aan de wederpartij mededeling is gedaan.

De werkelijke kosten per jaar bedragen totaal € 45.952.

## Model E: Verbonden partijen

Overzicht verbonden partijen

Per 31 december 2024 zijn er financiële banden met de volgende rechtspersonen  
(Beslissende zeggenschap over Stichting Pakhuis De Zon)

<b>Naam</b>	<b>Juridische vorm</b>	<b>Statutaire zetel</b>
Stichting Pakhuis de Zon	Stichting	Amsterdam

## WNT-verantwoording 2024 ASVO

De WNT is van toepassing op ASVO. Het voor ASVO toepasselijke bezoldigingsmaximum is in 2024 € 138.000.

In onderstaande tabel is de berekening van het aantal complexiteitspunten ten behoeve van de klasse indeling opgenomen voor ASVO:

Complexiteitspunten	2024
Gegevens t-2	
Totale baten	2
Aantal leerlingen, deelnemers of studenten	1
Aantal onderwijssoorten of sectoren	1
<b>Totaal aantal complexiteitspunten:</b>	<b>4</b>
Bezoldigingsklasse:	<b>A</b>
Bezoldigingsmaximum:	<b>€ 138.000</b>

### 1. Bezoldiging topfunctionarissen

Gegevens 2024	
bedragen x € 1	M.C. Laumans
<b>Functiegegevens</b>	Directeur-bestuurder
Aanvang en einde functievervulling in 2023	01/01 - 31/12
Omvang dienstverband (als deeltijdfactor in fte)	0,8
Dienstbetrekking?	Ja
<b>Bezoldiging</b>	
Beloning plus belastbare onkostenvergoedingen	€ 76.448
Beloningen betaalbaar op termijn	€ 11.523
<i>Subtotaal</i>	<i>€ 87.971</i>
Individueel toepasselijke bezoldigingsmaximum	€ 110.400
-/- Onverschuldigd betaald en nog niet terugontvangen bedrag	N.v.t.
<b>Bezoldiging</b>	<b>€ 87.971</b>
Reden waarom de overschrijding al dan niet is toegestaan	N.v.t.
Toelichting op de vordering wegens onverschuldigde betaling	N.v.t.
Gegevens 2023	
	M.C. Laumans
<b>Functiegegevens</b>	Directeur-bestuurder
Aanvang en einde functievervulling in 2022	01/01 - 31/12
Omvang dienstverband (als deeltijdfactor in fte)	0,8
Dienstbetrekking?	Ja
<b>Bezoldiging</b>	
Beloning plus belastbare onkostenvergoedingen	€ 76.921
Beloningen betaalbaar op termijn	€ 14.596
<i>Subtotaal</i>	<i>€ 91.517</i>
Individueel toepasselijke bezoldigingsmaximum	€ 105.600
<b>Bezoldiging</b>	<b>€ 91.517</b>

**1d. Topfunctionarissen en gewezen topfunctionarissen met een totale bezoldiging van € 2.100 of minder**

<b>Gegevens 2024</b>	
<b>NAAM TOPFUNCTIONARIS</b>	<b>FUNCTIE</b>
K. Pierik	Voorzitter
R. van Milligen	Lid
K. Kits	Lid
F. Prillewitz	Lid
L. van Zutphen	Lid

**2. Uitkeringen wegens beëindiging dienstbetrekking aan topfunctionarissen**

Niet van toepassing

**3. Overige rapportageverplichtingen op grond van de WNT**

Naast de hierboven vermelde topfunctionarissen zijn er geen overige functionarissen met een dienstbetrekking die in 2024 een bezoldiging boven het individueel toepasselijke drempelbedrag hebben ontvangen.

## Vorstel resultaatbestemming

Het exploitatieresultaat volgens de staat van baten en lasten over 2024 bedraagt negatief -€ 109.217  
Het resultaat wordt als volgt aan het eigen vermogen onttrokken:

Algemene reserves ASVO (publiek)	-145.277
Algemene reserves ASVO (privaat)	0
Algemene reserve Pakhuis de Zon	36.061
Bestemmingsreserve Onderhoud	0
Herwaarderingsreserve Pakhuis de Zon	0
	<hr/>
	-109.217
	<hr/> <hr/>

## Gebeurtenissen na balansdatum

Na afloop van het boekjaar hebben zich verder geen noemenswaardige, materiële, gebeurtenissen voorgedaan die belangrijk zijn voor de interpretatie van de cijfers in de jaarrekening.

## Overige gegevens

### Controleverklaring

De controleverklaring is opgenomen op het eind van de jaarrekening.

### Gegevens Rechtspersoon

Bestuursnummer 20970  
Naam instelling Amsterdamse Schoolvereniging voor  
Opvoeding en Onderwijs "ASVO"  
KvK 40531595  
Adres Frederiksplein 37  
Postcode / Plaats 1017XL Amsterdam  
Telefoon 020-6269005  
E-mail [m.laumans@asvo.nl](mailto:m.laumans@asvo.nl)  
Internetsite [www.asvo.nl](http://www.asvo.nl)

Contactpersoon M. Laumans  
Telefoon 020-6269005

Brin	Naam	Sector
04IU	ASVO	PO

### Gegevens Administratiekantoor OOG

Contactpersoon Yvonne Bartels  
E-mail: [y.bartels@oogohm.nl](mailto:y.bartels@oogohm.nl)

## 6. ENKELVOUDIGE JAARREKENING

2024

ASVO

**Enkelvoudige balans per 31 december 2024 ASVO**

(voor de grondslagen, zie in de samengevoegde jaarrekening)

	31 december 2024	31 december 2023
	EUR	EUR
<b>1 Activa</b>		
<b>Vaste activa</b>		
1.2 Materiële vaste activa	308.967	344.168
1.3 Financiële vaste activa	<u>150.000</u>	<u>150.000</u>
	458.967	494.168
<b>Vlottende activa</b>		
1.5 Vorderingen	134.988	74.292
1.7 Liquide middelen	<u>446.968</u>	<u>598.994</u>
	581.956	673.286
<b>Totaal activa</b>	<u><u>1.040.923</u></u>	<u><u>1.167.454</u></u>
<b>2 Passiva</b>		
2.1 Eigen vermogen	532.304	457.019
2.2 Voorzieningen	21.123	246.768
2.4 Kortlopende schulden	<u>487.496</u>	<u>463.667</u>
<b>Totaal passiva</b>	<u><u>1.040.923</u></u>	<u><u>1.167.454</u></u>

## Enkelvoudige staat van baten en lasten over 2024 ASVO

	realisatie 2024 EUR	begroting 2024 EUR	realisatie 2023 EUR
<b>Baten</b>			
3.1 Rijksbijdragen	2.473.033	2.425.600	2.500.727
3.2 Overige overheidsbijdragen en -subsidies	147.765	151.967	121.053
3.5 Overige baten	306.747	315.500	218.113
<b>Totaal baten</b>	<b>2.927.545</b>	<b>2.893.067</b>	<b>2.839.893</b>
<b>Lasten</b>			
4.1 Personeelslasten	2.463.423	2.399.032	2.413.486
4.2 Afschrijvingen	82.296	85.855	78.545
4.3 Huisvestingslasten	146.990	187.250	221.860
4.4 Overige lasten	389.242	356.000	332.296
<b>Totaal lasten</b>	<b>3.081.951</b>	<b>3.028.137</b>	<b>3.046.187</b>
<b>Saldo baten en lasten</b>	<b>-154.406</b>	<b>-135.070</b>	<b>-206.294</b>
5 Financiële baten	9.129	6.000	8.999
<b>Totaal resultaat</b>	<b>-145.277</b>	<b>-129.070</b>	<b>-197.295</b>

## Toelichting op de enkelvoudige balans 2024 ASVO

1.2	Materiële vaste activa	Gebouwen en	Meubilair	Inventaris en	OLP	ICT	Totaal MVA
		terreinen		apparatuur			
		1.2.2.1	1.2.2.2	1.2.2.3	1.2.2.4	1.2.2.5	
		EUR	EUR	EUR	EUR	EUR	EUR
<b>Stand per 1 januari 2024</b>							
	Verrijgingsprijs	306.482	340.996	218.457	202.606	433.189	1.501.731
	Cum. afschrijvingen	303.739	178.417	165.406	150.074	359.926	1.157.563
	Boekwaarde	2.743	162.579	53.051	52.532	73.263	344.168
<b>Mutaties</b>							
	Investeringsen		2.653	7.620	11.548	25.274	47.095
	Desinvesteringsen						-
	Afschrijvingskosten	308	14.232	21.731	16.429	29.596	82.296
	Afschrijvingskosten desinvesteringsen						-
		-308	-11.579	-14.111	-4.881	-4.321	-35.200
<b>Stand per 31 december 2024</b>							
	Verrijgingsprijs	306.482	343.649	226.077	214.154	458.464	1.548.827
	Cum. afschrijvingen	304.047	192.649	187.138	166.504	389.522	1.239.859
	Boekwaarde	2.435	151.000	38.940	47.650	68.942	308.967

	31-12-2024	31-12-2023	
	EUR	EUR	
1.3	<b>Financiële vaste activa</b>	150.000	150.000
	De balanspost betreft een verstrekte lening voor de hypotheek van het Pakhuis		
1.5	<b>Vorderingen</b>		
1.5.1	Debiteuren	345	13.691
1.5.2	OCW	24.032	-
1.5.3	Overige overheden	-	3.103
1.5.5	Overige vorderingen	50.949	49.454
1.5.6	Overlopende activa	59.661	21.735
1.5.7	Af: voorziening wegens oninbare vordering	-	-13.691
		<u>134.988</u>	<u>74.292</u>

<b>Overige vorderingen</b>			
1.5.5.1	Personeel	-	-
1.5.5.2	Overige vorderingen	50.949	49.454
	Overige vorderingen	<u>50.949</u>	<u>49.454</u>
<b>Overlopende activa</b>			
1.5.6.1	Vooruitbetaalde kosten	59.661	21.735
1.5.6.3	Overige overlopende activa	-	-
	Overlopende activa	<u>59.661</u>	<u>21.735</u>

De vorderingen hebben een looptijd korter dan één jaar.

1.7	Liquide middelen	31-12-2024	31-12-2023
		EUR	EUR
1.7.1	Tegoeden op bank- en girorekeningen	446.968	598.994
1.7.2	Kasmiddelen	-	-
	Totaal liquide middelen	<u>446.968</u>	<u>598.994</u>

De liquide middelen staan ter vrije beschikking

## 2.1 Eigen vermogen

	Saldo 1-1-2023	Bestemming resultaat	Overige mutaties	Saldo 31-12-2023	Mutatie EV per 1-1-2024	Bestemming resultaat	Overige mutaties	Saldo 31-12-2024
	EUR	EUR	EUR	EUR	EUR	EUR	EUR	EUR
2.1.1 Algemene reserves	365.623	-197.295	-	168.328	-	-145.277	-	23.052
2.1.2 Bestemmingsreserve privaat	288.690	-	-	288.690	-	-	-	288.690
2.1.3 Bestemmingsreserve onderhoud	-	-	-	-	220.562	-	-	220.562
Eigen vermogen	654.314	-197.295	-	457.019	220.562	-145.277	-	532.304

De Bestemmingsreserve Onderhoud is gevormd uit de voorziening groot onderhoud. Per 01-01-2024 is er gekozen voor het afschaffen van de voorziening en over te gaan naar het activeren en afschrijven van groot onderhoud. Deze reserve dient de kosten van de afschrijvingen van groot onderhoud te dekken.

### Bestemmingsreserve privaat

Algemene reserve privaat	288.690	-	-	288.690
Bestemmingsreserve privaat	288.690	-	-	288.690

## 2.2 Voorzieningen

	Saldo 1-1-2024	Vrijval 2024	Onttrekking 2024	Dotatie 2024	Saldo 31-12-2024
	EUR	EUR	EUR	EUR	EUR
2.2.1 Jubileumvoorziening	26.205	-	-	-5.082	21.123
Totaal Personeelsvoorziening	26.205	-	-	-5.082	21.123
2.2.3 Overige voorzieningen					
Planmatig onderhoud	-	-	-	-	-
	26.205	-	-	-5.082	21.123

	Kortlopend deel < 1 jaar	Langlopend deel > 1 jaar	Totaal
Personeelsvoorzieningen	-	21.123	21.123
Voorzieningen	-	21.123	21.123

## 2.4 Kortlopende schulden

	31-12-2024	31-12-2023
	EUR	EUR
2.4.3 Crediteuren	56.499	46.343
2.4.6 Belastingen en sociale premies	121.702	114.453
2.4.7 Schulden ter zake van pensioenen	30.130	29.991
2.4.8 Overige kortlopende schulden	818	3.803
2.4.9 Overlopende passiva	278.348	269.078
<b>Kortlopende schulden</b>	<b>487.496</b>	<b>463.667</b>

### **Belastingen en premies sociale verzekeringen**

2.4.6.1 Loonheffing	119.296	108.562
2.4.6.3 Premies sociale verzekering	2.406	5.891
<b>Belastingen en premies sociale verzekering</b>	<b>121.702</b>	<b>114.453</b>

### **Overlopende passiva**

2.4.9.3 Vakantiegeld	75.318	74.907
2.4.9.5 Accountants- en administratiekosten	4.578	2.806
Overige	198.453	191.365
<b>Overlopende passiva</b>	<b>278.348</b>	<b>269.078</b>

De kortlopende schulden hebben een looptijd korter dan één jaar.

## Toelichting op de enkelvoudige staat van baten en lasten 2024 ASVO

### Baten

	gerealiseerd 2024 EUR	begroot 2024 EUR	gerealiseerd 2023 EUR
<b>3.1 Rijksbijdragen</b>			
3.1.1 Rijksbijdragen OCW	2.282.831	2.269.170	2.313.992
3.1.2 Niet-geormerkte subsidies OCW	108.186	74.430	76.397
3.1.4 Ontvangen doorbetaling SWV	82.016	82.000	110.337
<b>Rijksbijdragen OCW</b>	<b>2.473.033</b>	<b>2.425.600</b>	<b>2.500.727</b>
<b>3.2 Overige overheidsbijdragen en -subsidies</b>			
3.2.2 Overige overheidsbijdragen en -subsidies	147.765	151.967	121.053
<b>Overige overheidsbijdragen en -subsidies</b>	<b>147.765</b>	<b>151.967</b>	<b>121.053</b>
<b>3.5 Overige baten</b>			
3.5.1 Verhuur	7.883	5.500	7.159
3.5.5 Ouderbijdragen/TSO	203.865	215.000	178.302
3.5.10 Overige	95.000	95.000	32.652
<b>Overige baten</b>	<b>306.747</b>	<b>315.500</b>	<b>218.113</b>

### Lasten

	gerealiseerd 2024 EUR	begroot 2024 EUR	gerealiseerd 2023 EUR
<b>4.1 Personeelslasten</b>			
4.1.1 Lonen en salarissen	2.402.181	2.352.532	2.352.924
4.1.2 Overige personele lasten	107.947	79.500	118.616
4.1.3 Af: uitkeringen	-46.706	-33.000	-58.054
<b>Personeelslasten</b>	<b>2.463.423</b>	<b>2.399.032</b>	<b>2.413.486</b>
<b>Lonen en salarissen</b>			
4.1.1.1 Bruto lonen en salarissen	1.863.802	2.352.532	1.838.029
4.1.1.2 Sociale lasten	276.480	-	258.243
4.1.1.3 Pensioenpremies	261.899	-	256.652
<b>4.1.1 Lonen en salarissen</b>	<b>2.402.181</b>	<b>2.352.532</b>	<b>2.352.924</b>

*Gem. personele bezetting in fte*

*26,10 (ten opzichte van 25,51 fte's ultimo 31-12-2023)*

### Overige personele lasten

4.1.2.1 Dotaties personele voorzieningen	-5.082	2.000	2.329
4.1.2.2 Personeel niet in loondienst	20.449	10.500	58.887
4.1.2.3 Overig	92.580	67.000	57.400
<b>Overige personele lasten</b>	<b>107.947</b>	<b>79.500</b>	<b>118.616</b>
<b>4.2 Afschrijvingen</b>			
4.2.2 Materiële vaste activa	82.296	85.855	78.545
<b>Afschrijvingen</b>	<b>82.296</b>	<b>85.855</b>	<b>78.545</b>

4.3	<b>Huisvestingslasten</b>			
4.3.3	Onderhoud	13.079	10.000	21.058
4.3.4	Energie en water	44.414	44.000	53.495
4.3.5	Schoonmaakkosten	77.178	75.000	67.754
4.3.6	heffingen	3.388	2.000	874
4.3.7	Dotatie overige onderhoudsvoorzieningen	-	43.750	43.750
4.3.8	Overige	8.933	12.500	34.930
	<b>Huisvestingslasten</b>	<b>146.991</b>	<b>187.250</b>	<b>221.860</b>

4.4	<b>Overige lasten</b>			
4.4.1	Administratie- en beheerslasten	179.771	163.000	116.714
4.4.2	Inventaris, apparatuur en leermiddelen	152.827	138.000	163.653
4.4.5	Besteding ouderbijdragen	56.644	55.000	51.929
	<b>Overige lasten</b>	<b>389.242</b>	<b>356.000</b>	<b>332.296</b>

		2024	2023	2022
	<u>Specificatie honorarium</u>	EUR	EUR	EUR
4.4.1.1	Onderzoek jaarrekening	10.848	8.000	7.011
4.4.1.2	Andere controleopdrachten	-	-	-
	Fiscale advisering	-	-	-
	Overige niet-controlediensten	-	-	-
		<b>10.848</b>	<b>8.000</b>	<b>7.011</b>

5	<b>Financiële baten en lasten</b>	gerealiseerd	begroot	gerealiseerd
		2024	2024	2023
		EUR	EUR	EUR
5.1	Rentebaten/lasten	-9.129	-6.000	-8.999
	<b>Financiële baten en lasten</b>	<b>-9.129</b>	<b>-6.000</b>	<b>-8.999</b>
	Inkomsten ouderbijdragen/TSO	203.865	215.000	178.302
	Bestedingen ouderbijdragen/TSO	56.644	55.000	51.929
	Resultaat Privaat	147.221	160.000	126.373